

**İSTANBUL TEKNİK ÜNİVERSİTESİ**  
**BİLGİSAYAR VE BİLİŞİM FAKÜLTESİ**

**FAALİYET RAPORU**  
**2023**

OCAK 2024

# İÇİNDEKİLER

Sayfa No

|                                                              |  |
|--------------------------------------------------------------|--|
| BİRİM YÖNETİCİSİ SUNUŞU .....                                |  |
| I- GENEL BİLGİLER .....                                      |  |
| A. ÖZGÖREV VE ÖZGÖRÜŞ .....                                  |  |
| B. YETKİ, GÖREV VE SORUMLULUKLAR .....                       |  |
| C. İDAREYE İLİŞKİN BİLGİLER.....                             |  |
| 1. Fiziksel Yapı .....                                       |  |
| 2. Örgüt Yapısı.....                                         |  |
| 3. Bilgi ve Teknolojik Kaynaklar .....                       |  |
| 4. İnsan Kaynakları.....                                     |  |
| 5. Sunulan Hizmetler.....                                    |  |
| 6. Yönetim ve İç Kontrol Sistemi .....                       |  |
| II- AMAÇ VE HEDEFLER .....                                   |  |
| A. İDARENİN AMAÇ VE HEDEFLERİ.....                           |  |
| B. TEMEL POLİTİKALAR VE ÖNCELİKLER .....                     |  |
| III-FAALİYETLERE İLİŞKİN BİLGİ VE DEĞERLENDİRMELER.....      |  |
| A. MALİ BİLGİLER.....                                        |  |
| B. PERFORMANS BİLGİLERİ .....                                |  |
| IV-KURUMSAL KABİLİYET VE KAPASİTENİN DEĞERLENDİRİLMESİ ..... |  |
| V- ÖNERİ VE TEDBİRLER .....                                  |  |
| VI- EKLER.....                                               |  |

-İÇ KONTROL GÜVENCE BEYANI

## BİRİM YÖNETİCİSİ SUNUŞU

Günümüzde, yaşamımızın her alanında bir bilgisayar uygulamasıyla karşılaşmaktayız. Bilgisayar teknolojisindeki gelişmeler, beraberinde bilgiye dayalı sistemlerin de gelişimini sağlamıştır. Bu nedenle içinde bulunduğumuz dönem bilgi çağı olarak da anılmaktadır.

İTÜ 1980 yılından bu yana Türkiye'deki en donanımlı bilgisayar ve bilişim mühendislerini yetiştirmektedir. Çağın gereksinimleri doğrultusunda Türkiye'nin ilk Bilgisayar ve Bilişim Fakültesi 2010 yılında üniversitemizde kurulmuştur. Bilgisayar teknolojilerinin hızlı gelişimi ve yaygınlaşması, bu konuda farklı uzmanlık alanlarının doğmasına neden olmuştur. Fakültemizde kuruluşundan itibaren yer alan Bilgisayar Mühendisliği Bölümüne, 2020 yılında Yapay Zeka ve Veri Mühendisliği Bölümü eklenmiştir. Fakültemiz desteği ile açılan lisans ve lisansüstü programlar ile bu alandaki kaliteli eğitim ve araştırma iddiamız devam etmektedir.

Bilgisayar ve Bilişim Fakültesinin mevcut lisans eğitim programları aşağıda sunulmuştur:

- Bilgisayar Mühendisliği (% 100 İngilizce)
- Yapay Zeka ve Veri Mühendisliği (% 100 İngilizce)
- Bilişim Sistemleri Mühendisliği (State University of New York ile çift diploma programı)

Bu programların 2023 yılındaki kontenjanları, sırasıyla, **100, 30 ve 25** olarak belirlenmiştir. 2023 yılı sonunda lisans programlarındaki toplam öğrenci sayımız **1232**'dir.

İTÜ Bilgisayar ve Bilişim Fakültesinin yürüttüğü/destek verdiği lisansüstü programlar aşağıda sunulmuştur:

- Bilgisayar Mühendisliği Tezli Yüksek Lisans Programı (İTÜ Lisansüstü Eğitim Enstitüsü)
- Bilgisayar Mühendisliği Doktora Programı (İTÜ Lisansüstü Eğitim Enstitüsü)
- Oyun ve Etkileşim Teknolojileri Tezli Yüksek Lisans Programı (İTÜ Lisansüstü Eğitim Enstitüsü bünyesinde Mimarlık Fakültesi ile Ortak Program)
- Bilgi Teknolojileri Tezsiz Yüksek Lisans Programı (İTÜ Bilişim Enstitüsü)

Lisansüstü Eğitim Enstitüsü (LEE) kapsamındaki programlara her yıl yaklaşık 60 yüksek lisans, 25 doktora öğrencisi kabul edilmektedir. Lisansüstü eğitimde toplam olarak **336** tezli (LEE, Bil. Müh + Oyun ve Etk. Tek.) - **30** tezsiz (BE) yüksek lisans ve **122** doktora (LEE) öğrencisi olmak üzere toplam **488** öğrenci eğitim almaktadır.

Ayrıca, fakültemiz öğretim üyeleri Bilişim Enstitüsü bünyesindeki Bilgisayar Bilimleri Tezli Yüksek Lisans ve doktora Programlarına da katkı sağlamaktadır.

İTÜ Bilgisayar ve Bilişim Fakültesindeki kadrolu öğretim elemanı dağılımı aşağıda sunulmuştur:

- 14 Profesör
- 10 Doçent
- 8 Dr. Öğr. Üyesi
- 5 Öğretim Görevlisi (1 ders veren, 4 Uygulamalı birim)
- 28 Araştırma Görevlisi

İTÜ Bilgisayar ve Bilişim Fakültesindeki 2547 Sayılı Kanununun 13/b maddesi ile görevlendirilen öğretim elemanı dağılımı aşağıda sunulmuştur:

- 3 Profesör
- 1 Doçent
- 2 Dr. Öğr. Üyesi
- 4 Öğr. Gör. Dr. (BIL Dersleri )
- 1 Öğr. Gör. (BIL Dersleri )

İTÜ Bilgisayar ve Bilişim Fakültesindeki 2547 Sayılı Kanununun 35. maddesi ile görevlendirilen öğretim elemanı dağılımı aşağıda sunulmuştur:

- 4 ÖYP Araştırma Görevlisi

İTÜ Bilgisayar ve Bilişim Fakültesi, lisans ve lisansüstü eğitim programları ile bilgisayar mühendisliği, bilgisayar bilimleri, yapay zeka ve veri mühendisliği, yazılım mühendisliği, bilişim sistemleri mühendisliği ve bilgi teknolojileri alanında eğitim programları ve dersler sunmaktadır. Öğrencilerimize sunduğumuz programlar, uluslararası tanımlara uygun biçimde verilmektedir. İTÜ geleneği olarak tüm eğitim programlarında laboratuvarlar önemli bir yer tutmaktadır. Laboratuvarlarımız donanım ve yazılım alanında öğrencilere beceriler kazandırmak üzere düzenlenmiştir. Öğrenci laboratuvarlarına ek olarak çok sayıda araştırma laboratuvarı da fakültede bulunmaktadır. Bu laboratuvarlarda araştırma çalışmalarına ek olarak sanayiye yönelik projeler de geliştirilmekte ve danışmanlık hizmeti verilmektedir. Tüm bu olanaklar İTÜ Bilgisayar ve Bilişim Fakültesi'ni Türkiye'de bu alanda öncü konuma getirmektedir. Fakültemizdeki aktif araştırma laboratuvarları aşağıda sunulmuştur:

- Bilgisayar Ağları Araştırma Laboratuvarı
- Bilgisayarla Görü Laboratuvarı
- Dil Teknolojileri ve Sosyal Robotik Laboratuvarı
- Siber Güvenlik ve Mahremiyet Araştırma Laboratuvarı
- Bulut Bilişim Araştırma Laboratuvarı
- Kullanışlılık Ölçme Laboratuvarı
- Akıllı Etkileşim, Akıllı Mobilite ve Multimedya Teknolojileri Laboratuvarı
- Veriden Öğrenme Laboratuvarı
- Oyun ve Etkileşim Teknolojileri Laboratuvarı
- Yapay Zeka ve Robotik Laboratuvarı
- Yazılım Analizi ve Tasarım Laboratuvarı
- Paralel Dağıtılmış Bilgi Sistemleri Laboratuvarı
- Sağlık Teknolojileri Laboratuvarı
- Biyoinformatik Laboratuvarı
- Yumuşak Sensör Laboratuvarı

Araştırma laboratuvarlarında öğretim üyelerimizin lisansüstü öğrencileri ile aktif çalışmaları sonucunda fakültemizin uluslararası makale ve bildirimlerle akademik literatüre katkısı yıldan yıla artmaktadır. İTÜ, THE (Times Higher Education) 2022 Dünya Üniversite Derecelendirmesine göre Bilgisayar Bilimleri alanında 251-300 bandında iken, 2023 yılı Derecelendirmesinde ise 201-250 bandına yükselmiştir. Detaylar incelendiğinde bu alanda Türkiye'den en yüksek sıradaki üniversite olduğu görülmektedir.

İTÜ Bilgisayar ve Bilişim Fakültesi Bilgisayar Mühendisliği Programı 2005, 2011 ve 2018 yıllarında ABET EC2000 eşdeğerlik ölçütlerine göre uluslararası eşdeğerlik almıştır. 2022 yılı güz döneminde Bilgisayar Mühendisliği programımız ABET akreditasyon değerlendirme sürecini başarı ile tamamlamıştır. 2015 yılından beri Yükseköğretim Kalite Kurulu tarafından yapılan değerlendirmeler kapsamında, Bilgisayar ve Bilişim Fakültesi olarak Eğitim-Öğretim, Uluslararasılaşma, Araştırma ve

Toplumsal Katkı alanlarında faaliyetler gerçekleştirilmekte, bu faaliyetlerin planlama, uygulama, kontrol ve önlem alma döngüsü içerisinde yürütülmesi konusunda çalışmalar sürdürülmektedir.

Mevcut eğitim programlarının iyileştirilmesi ve yeni programların oluşturulması konusunda, öğrencilerimizden, mezunlarımızdan, işverenlerden ve program danışma kurulu üyelerimizden geri bildirimler alınmaktadır. Elde edilen bu görüşlere uygun olarak ders içerikleri ve programlar iyileştirilmekte ve yeni eğitim programları hazırlanmaktadır.

Fakültemiz öğretim üyeleri pek çok kamu ve özel kuruluşa danışmanlık hizmeti vermektedir. Son dönemde, İTÜ Arıteknokent içinde yerleşik olan kuruluşlara ve teknokent dışındaki yerinde ArGe faaliyeti yürüten firmalara verilen araştırma temelli danışmanlık hizmetlerinde ciddi artış olmuştur. Öğretim üyelerimizin hazırladığı ArGe projelerinin sayısı artmaya devam etmektedir.

Üniversitemize 2023 yılında Merkezi Yerleştirme Sınavı ile giren öğrencilerin en yüksek taban puanı ile tercih ettiği bölüm Bilgisayar Mühendisliği Bölümü olmuştur. 2023 yılında ülkemizdeki en yüksek sayısal tavan puana sahip bölüm İTÜ Bilgisayar Mühendisliği bölümü olmuştur. Ayrıca 2021 yılında açılan Yapay Zeka ve Veri Mühendisliği Programı da üniversitemiz programlarından en yüksek ikinci taban puanı ile öğrenci kabul eden program olmuştur. Tüm bu gelişmeler hem bilgisayar ve bilişim alanının güncelliğinin hem de verdiğimiz eğitimin kalitesinin göstergesidir.

Fakültemizin mekan sorununu çözmek için yapılan çalışmalar 2023 yılında hız kazanmıştır. Tarbil projesi çerçevesinde yapımına başlanan ancak projenin bitmesi ile tamamlanmamış bir durumda İTÜ Rektörlüğü'ne devredilen binanın, Bilgisayar ve Bilişim Fakültesi binası olarak değerlendirileceği Rektörümüz tarafından duyurulmuştur. Binanın 2023-2024 döneminde tamamlanarak fakültemiz tarafından kullanılmaya başlanacağı bildirilmiştir. İnşaat çalışmalarının hızlı bir şekilde tamamlanması ve binanın fakültemiz öğrencilerinin ve eğitim/araştırma kadrosunun hizmetine sunulması en büyük dileğimiz ve motivasyon kaynağımızdır.

Prof. Dr. Ertuğrul KARAÇUHA  
Dekan Vekili

# I- GENEL BİLGİLER

## A. Misyon ve Vizyon

### Misyon

Nitelikli akademisyenlerle, gelişmiş bir araştırma ve öğretim altyapısı kullanılarak, sinerjik bir ortamda sanayi ve devlet kurumları ile işbirliği içinde, bilgisayar mühendisliği ve bilişim alanında küresel düzeyde aranan mezunlar yetiştiren ve araştırmaları ile alanındaki akademik çalışmalarını yönlendirebilen bir fakülte olmaktır.

### Vizyon

Bilgisayar bilimleri ve mühendisliği alanında eğitim, araştırma ve topluma fayda çerçevesinde lider bir fakülte olmaktır.

## B. Yetki, Görev ve Sorumluluklar

Fakültemizde 5018 Sayılı Kamu Mali Yönetimi ve Kontrol Kanununun 41.maddesi uyarınca Fakültemiz Bütçesine tahsis edilen ödeneklerin takibi ve kullanılmasından harcama yetkilisi olarak Fakültemiz Dekanı sorumludur.

## C. İdareye İlişkin Bilgiler

### - Tarihçesi

İstanbul Teknik Üniversitesi'nde Bilgisayar Mühendisliği eğitimi, 1980 yılında Elektrik-Elektronik Fakültesi bünyesinde kurulan Kontrol ve Bilgisayar Mühendisliği Bölümü'nün bir ana bilim dalı olarak başlamıştır. Çağın gereklerine daha uygun bir eğitim verebilmek amacıyla 1997 yılında Bilgisayar Mühendisliği aynı fakültenin bir bölümü olarak yeniden yapılandırılmıştır. 2010 yılında Bilgisayar ve Bilişim Fakültesi'nin kurulmasıyla ilgili program ve bölümler yeni fakülteye aktarılmıştır. 2020 yılında T.C. Yükseköğretim Kurulu Başkanlığı'nın 13/05/2020 tarihli Yükseköğretim Yürütme Kurulu toplantısında Fakültemiz bünyesinde Yapay Zeka ve Veri Mühendisliği Bölümü, Yapay Zeka ve Veri Mühendisliği Programı ve Yapay Zeka ve Veri Mühendisliği Anabilim Dalı açılmıştır.

### - Yerleşkesi

Bilgisayar ve Bilişim Fakültesi, İTÜ Maslak Yerleşkesi içerisinde Elektrik-Elektronik Fakültesi ile aynı binalarda yerleşik bulunmaktadır.

### - Mevzuatı

Fakültemiz kuruluş ve faaliyetlerine ilişkin temel mevzuatlar, 2547 Sayılı Yükseköğretim Kurumu Kanunu, 657 sayılı Devlet Memurları Kanunu, 5018 sayılı Kamu Mali Yönetimi ve Kontrol Kanunu ve ilgili yönetmelik hükümleri olup mevzuatta yapılması düşünülen değişiklikler konusundaki yetki Üniversitemiz Rektörlüğündedir.

## 1. Fiziksel Yapı

Birim fiziki alanlarına ilişkin bilgiler aşağıdaki tablolarda gösterilecektir.

| Birim alanı   | Yüzölçümü (m <sup>2</sup> ) |
|---------------|-----------------------------|
| Kapalı alan   | 1756                        |
| Açık alan     |                             |
| <b>Toplam</b> | <b>1756</b>                 |

| Eğitim Alanları | Alan (m <sup>2</sup> ) |
|-----------------|------------------------|
| Derslik         | ----                   |
| Laboratuvar     | 940                    |
| <b>Toplam</b>   | <b>940</b>             |

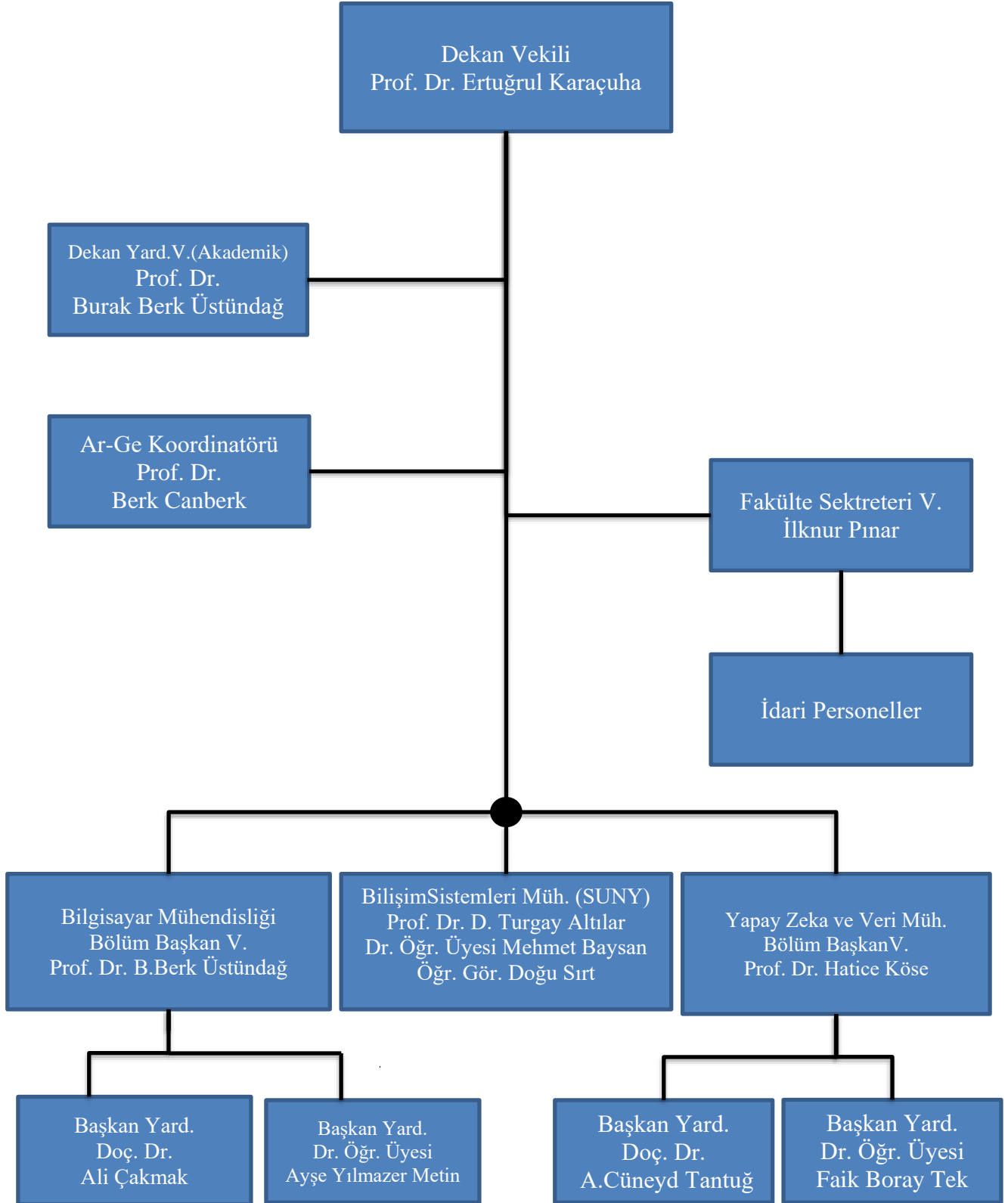
| Sosyal Alanlar | Alan (m <sup>2</sup> ) |              |
|----------------|------------------------|--------------|
|                | Sayı                   | Alan         |
| Kantinler      | ----                   | -----        |
| Kafeteryalar   | ----                   | -----        |
| Yemekhaneler   | ----                   | -----        |
| <b>Toplam</b>  | <b>----</b>            | <b>-----</b> |

| Toplantı ve Konferans Salonları | Alan (m <sup>2</sup> ) |            |
|---------------------------------|------------------------|------------|
|                                 | Sayı                   | Alan       |
| Toplantı                        | 4                      | 165        |
| Konferans                       |                        |            |
| <b>Toplam</b>                   | <b>4</b>               | <b>165</b> |

| Akademik-İdari Personel Hizmet Alanları |                               |                                                                    |
|-----------------------------------------|-------------------------------|--------------------------------------------------------------------|
|                                         | Kapalı alan (m <sup>2</sup> ) | Kullanan Sayısı                                                    |
| Akademik Personel Çalışma Ofisi         | 631                           | 66                                                                 |
| İdari Personel Çalışma Ofisi            | 380                           | 19<br>(İdari ve İdari<br>Görevli<br>Akademik<br>Personel birlikte) |
| <b>Toplam</b>                           | <b>1011</b>                   | <b>85</b>                                                          |

| Ambar, Arşiv ve Atölye Alanları |          |                        |
|---------------------------------|----------|------------------------|
|                                 | Sayı     | Alan (m <sup>2</sup> ) |
| Ambar                           | 1        | 5                      |
| Arşiv                           | 1        | 4                      |
| Atölye                          |          |                        |
| <b>Toplam</b>                   | <b>2</b> | <b>9</b>               |

## 2. Örgüt Yapısı





### 3. Bilgi ve Teknolojik Kaynaklar

#### 3.1- Yazılımlar

Fakültemizde İTÜ Bilgi İşlem Merkezi tarafından lisans anlaşması yapılmış yazılımlar kullanılmaktadır.

#### 3.2- Bilgisayarlar

| Bilgisayarlar                 |      |
|-------------------------------|------|
|                               | Sayı |
| Masa üstü bilgisayar Sayısı   | 264  |
| Taşınabilir bilgisayar Sayısı | 195  |
| Toplam                        | 459  |

#### 3.3- Kütüphane Kaynakları

| Kütüphane Kaynakları          |      |
|-------------------------------|------|
|                               | Sayı |
| Kitap Sayısı                  |      |
| Basılı Periyodik Yayın Sayısı | 74   |
| Elektronik Yayın Sayısı       |      |
| Toplam                        | 74   |

#### Laboratuvarlar

| Laboratuvar ismi                                                           | Alanı m <sup>2</sup> |
|----------------------------------------------------------------------------|----------------------|
| Öğrenci PC Laboratuvarı I                                                  | 35                   |
| Öğrenci PC Laboratuvarı II                                                 | 100                  |
| Donanım Laboratuvarı                                                       |                      |
| Lojik Devreler, Mikrobilgisayar, Sinyal ve İşaret İşleme Laboratuvarı      | 140                  |
| Bilgisayar Ağları Araştırma Laboratuvarı                                   | 35                   |
| Bilgisayarla Görü Laboratuvarı                                             | 49                   |
| Dil Teknolojileri ve Sosyal Robotik Laboratuvarı                           | 35                   |
| Siber Güvenlik ve Mahremiyet Araştırma Laboratuvarı                        |                      |
| Bulut Bilişim Laboratuvarı                                                 | 57                   |
| Kullanışlılık Ölçme Laboratuvarı                                           | 160                  |
| Akıllı Etkileşim, Akıllı Mobilite ve Muldimedya Teknolojileri Laboratuvarı | 70                   |
| Veriden Öğrenme Laboratuvarı                                               | 70                   |
| Oyun ve Etkileşim Laboratuvarı                                             | 49                   |
| Yapaya Zeka ve Robotik Laboratuvarı (AIRLAB)                               | 70                   |
| Yazılım Analizi ve Tasarım Laboratuvarı (SMART)                            | 21                   |
| Paralel Dağıtılmış Bilgi Sistemleri Laboratuvarı                           | 35                   |
| Makine Öğrenmesi ve Veri Madenciliği Araştırma Laboratuvarı                | 70                   |
| Sağlık Teknolojileri Laboratuvarı                                          | 49                   |
| Yumuşak Sensör Laboratuvarı                                                | 35                   |
| Biyoinformatik Laboratuvarı                                                | 35                   |

**31.12.2023 Tarihi İtibariyle Taşınır ve Taşınmaz Mal Programında kayıtlı bulunan Birim Envanteri**

|    | <b>Cinsi</b>                                                        | <b>Sayısı</b> |
|----|---------------------------------------------------------------------|---------------|
| 1  | İnşaat Makineleri ve Aletleri                                       | 1             |
| 2  | Atöyle Makineleri ve Aletleri                                       | 5             |
| 3  | Güç Makineleri ve Aletleri                                          | 13            |
| 4  | Matbaacılıkta Kullanılan Makine ve Aletler                          | 1             |
| 5  | Yıkama, Temizleme ve Ütü Cihaz ve Aletleri                          | 2             |
| 6  | Beslenme/Gıda Cihaz ve Aletleri                                     | 26            |
| 7  | Ölçüm,Tartı, Çizim Cihaz ve Aletleri                                | 17            |
| 8  | Tıbbı ve Biyolojik Amaçlı Kullanılan Cihaz ve Aletler               | 1             |
| 9  | Araştırma ve Üretim Amaçlı Cihaz ve Aletler                         | 111           |
| 10 | Temsil ve Tören Demirbaşları                                        | 8             |
| 11 | Koruyucu Giysi ve Malzemeler                                        | 2             |
| 12 | Seyahat, Muhafaza ve Taşıma AmaçlıDemirbaş Niteliğindeki Taşınırlar | 9             |
| 13 | Bilgisayar ve Sunucular                                             | 781           |
| 14 | Bilgisayar Çevre Birimleri                                          | 118           |
| 15 | Haberleşme Cihazları                                                | 67            |
| 16 | Ses, Görüntü ve Sunum Cihazları                                     | 109           |
| 17 | Diğer Büro Makineleri ve Aletleri Grubu                             | 32            |
| 18 | Büro Mobilyaları                                                    | 799           |
| 19 | Misafir, Konaklama                                                  | 28            |
| 20 | Seminer ve Sunum Amaçlı Ürünler                                     | -             |
| 21 | Yemek Hazırlama Ekipmanları                                         | 3             |
| 22 | Basılı Yayınlar                                                     | 74            |
| 23 | Eğitim Mobilyaları                                                  | 1             |
| 23 | Kontrol ve Güvenlik Sistemleri                                      | 27            |
| 24 | Yangın Söndürme ve Tedbir Cihaz ve Araçları                         | 16            |
|    | <b>TOPLAM</b>                                                       | <b>2.251</b>  |

#### 4. İnsan Kaynakları

##### Akademik Personel

Tablolar, 31.12.2023 verilerini içermektedir.

| Akademik Personel      |                                 |     |           |                                  |              |
|------------------------|---------------------------------|-----|-----------|----------------------------------|--------------|
|                        | Kadroların Doluluk Oranına Göre |     |           | Kadroların İstihdam Şekline Göre |              |
|                        | Dolu                            | Boş | Toplam    | Tam Zamanlı                      | Yarı Zamanlı |
| Profesör               | 14                              |     | 14        |                                  |              |
| Doçent                 | 10                              |     | 10        |                                  |              |
| Dr.Öğr.Üyesi           | 8                               |     | 8         |                                  |              |
| Öğretim Görevlisi      | 5                               |     | 5         |                                  |              |
| Okutman                | -                               |     | -         |                                  |              |
| Eğitim- Öğretim Planl. | -                               |     | -         |                                  |              |
| Araştırma Görevlisi    | 28                              |     | 28        |                                  |              |
| Uzman                  | -                               |     | -         |                                  |              |
| <b>Toplam</b>          | <b>65</b>                       |     | <b>65</b> |                                  |              |

| 2547 Sayılı Kanununun 13/b Maddesi ile Fakültede Görevlendirilen Akademik Personel |                                  |     |             |
|------------------------------------------------------------------------------------|----------------------------------|-----|-------------|
|                                                                                    | Kadroların İstihdam Şekline Göre |     |             |
|                                                                                    | Dolu                             | Boş | Tam Zamanlı |
| Profesör                                                                           | 2                                |     | 2           |
| Doçent                                                                             | 2                                |     | 2           |
| Dr.Öğr.Üyesi                                                                       | 2                                |     | 2           |
| Öğretim Görevlisi Dr.                                                              | 5                                |     | 5           |
| Uygulamalı Bir.Öğr.Gör.                                                            | 0                                |     | 0           |
| Eğitim- Öğretim Planl.                                                             | -                                |     | -           |
| <b>Toplam</b>                                                                      | <b>11</b>                        |     | <b>11</b>   |

| 2547 Sayılı Kanununun 35. Maddesi ile Fakültede Görevlendirilen Akademik Personel (ÖYP) |                                  |     |             |
|-----------------------------------------------------------------------------------------|----------------------------------|-----|-------------|
|                                                                                         | Kadroların İstihdam Şekline Göre |     |             |
|                                                                                         | Dolu                             | Boş | Tam Zamanlı |
| Araştırma Görevlisi                                                                     | 4                                |     | 4           |
| <b>Toplam</b>                                                                           | <b>4</b>                         |     | <b>4</b>    |

| Yabancı Uyruklu Öğretim Elemanları |              |                 |             |
|------------------------------------|--------------|-----------------|-------------|
| Unvan                              | Geldiği Ülke | Çalıştığı Bölüm | Kişi Sayısı |
| Öğr. Üyesi Dr.                     |              |                 |             |
| <b>Toplam</b>                      |              |                 |             |

| Sözleşmeli Akademik Personel Sayısı |        |
|-------------------------------------|--------|
| Ünvanı                              | Toplam |
| ---                                 | ----   |
| <b>Toplam</b>                       |        |

| Akademik Personelin Yaş İtibariyle Dağılımı |           |           |           |           |           |           |
|---------------------------------------------|-----------|-----------|-----------|-----------|-----------|-----------|
|                                             | 21-25 Yaş | 26-30 Yaş | 31-35 Yaş | 36-40 Yaş | 41-50 Yaş | 51- Üzeri |
| <b>Kişi Sayısı</b>                          | <b>10</b> | <b>14</b> | <b>4</b>  | <b>7</b>  | <b>20</b> | <b>10</b> |

| Akademik Personelin Kadın – Erkek Dağılımı |           |           |           |
|--------------------------------------------|-----------|-----------|-----------|
| Ünvanı                                     | Kadın     | Erkek     | Toplam    |
| <b>Profesör</b>                            | <b>3</b>  | <b>11</b> | <b>14</b> |
| <b>Doçent</b>                              | <b>2</b>  | <b>8</b>  | <b>10</b> |
| <b>Dr. Öğr. Üyesi</b>                      | <b>3</b>  | <b>5</b>  | <b>8</b>  |
| <b>Öğretim Görevlisi</b>                   | <b>2</b>  | <b>3</b>  | <b>5</b>  |
| <b>Okutman</b>                             |           |           |           |
| <b>Araştırma Görevlisi</b>                 | <b>11</b> | <b>17</b> | <b>28</b> |
| <b>Uzman</b>                               |           |           |           |
| <b>Toplam</b>                              | <b>23</b> | <b>42</b> | <b>65</b> |

| 2022-2023 Eğitim Öğretim Yılı Güz Ve Bahar Yarıyılarında 2547 40/A Maddesi Uyarınca Diğer Üniversitelerde Görevlendirilen Akademik Personel Listesi |          |         |               |          |            |
|-----------------------------------------------------------------------------------------------------------------------------------------------------|----------|---------|---------------|----------|------------|
| Öğretim Kurumunun Adı                                                                                                                               | Prof.Dr. | Doç.Dr. | Dr.Öğr. Üyesi | Öğr.Gör. | Ders Saati |
| <b>İstanbul Ticaret Üniversitesi</b>                                                                                                                | <b>1</b> |         |               |          |            |
| <b>Sabancı Üniversitesi</b>                                                                                                                         | <b>1</b> |         |               |          |            |
| <b>Toplam</b>                                                                                                                                       |          |         |               |          |            |
| <b>Görevlendirilen Öğr. Üyesi</b>                                                                                                                   | <b>2</b> |         |               |          |            |
| <b>Verilen Ders Saati</b>                                                                                                                           | <b>6</b> |         |               |          |            |

| 2023-2024 Eğitim Öğretim Yılında 2547 Sayılı Kanununun 31. Maddesi Uyarınca Ders Saati Başına Üniversitemizde Görevlendirilen Emekli Öğretim Üyeleri |         |            |
|------------------------------------------------------------------------------------------------------------------------------------------------------|---------|------------|
| Prof.Dr.                                                                                                                                             | Öğr.Gör | Ders Saati |
| <b>2</b>                                                                                                                                             |         | <b>6</b>   |

| 2022-2023 Eğitim Öğretim Yılında 2547 Sayılı Kan. 31. Mad.Uyarınca Bir Başka Kurumda veya Serbest Çalışan İTÜ’de Ders Saati Başına Görevlendirilen Öğr. Elemanları |          |
|--------------------------------------------------------------------------------------------------------------------------------------------------------------------|----------|
| <b>Görevlendirilen Öğretim Elemanı Toplam</b>                                                                                                                      | <b>2</b> |
| <b>Verilen Ders Saati</b>                                                                                                                                          | <b>6</b> |

| 2021-2022 Eğitim Öğretim Yılında 2547 Sayılı Kanununun 38.Maddesi Uyarınca Görevlendirmeler |         |           |          |       |        |
|---------------------------------------------------------------------------------------------|---------|-----------|----------|-------|--------|
| Prof.Dr.                                                                                    | Doç.Dr. | Y.Doç.Dr. | Öğr.Gör. | Uzman | Toplam |
|                                                                                             |         |           |          |       |        |

## İdari Personel

| İdari Personel (Kadroların Doluluk Oranına Göre) |          |          |           |
|--------------------------------------------------|----------|----------|-----------|
|                                                  | Dolu     | Boş      | Toplam    |
| Genel İdari Hizmetler                            | 8        | 6        | 14        |
| Sağlık Hizmetleri Sınıfı                         |          |          |           |
| Teknik Hizmetleri Sınıfı                         | 1        | 2        | 3         |
| Eğitim ve Öğr.Hizm Sınıfı                        |          |          |           |
| Avukatlık Hizm. Sınıfı                           |          |          |           |
| Yardımcı Hizmetli                                |          | 1        | 1         |
| <b>Toplam</b>                                    | <b>9</b> | <b>9</b> | <b>18</b> |

| İdari Personelin Eğitim Durumu |            |      |           |        |               |
|--------------------------------|------------|------|-----------|--------|---------------|
|                                | İlköğretim | Lise | Ön Lisans | Lisans | Y.L. ve Dokt. |
| Kişi Sayısı                    | 0          | 2    | 1         | 7      | 1             |
| Yüzde                          |            |      |           |        |               |

| İdari Personelin Hizmet Süresi |         |         |          |           |           |          |
|--------------------------------|---------|---------|----------|-----------|-----------|----------|
|                                | 1-3 Yıl | 4-6 Yıl | 7-10 Yıl | 11-15 Yıl | 16-20 Yıl | 21-Üzeri |
| Kişi Sayısı                    | 1       | 1       | 0        | 2         | 2         | 2        |
| Yüzde                          |         |         |          |           |           |          |

| İdari Personelin Yaş İtibariyle Dağılımı |           |           |           |           |           |           |
|------------------------------------------|-----------|-----------|-----------|-----------|-----------|-----------|
|                                          | 21-25 Yaş | 26-30 Yaş | 31-35 Yaş | 36-40 Yaş | 41-50 Yaş | 51- Üzeri |
| Kişi Sayısı                              | 3         | 0         | 0         | 3         | 3         | 1         |
| Yüzde                                    |           |           |           |           |           |           |

| Personelin Kadın-Erkek Dağılımı |       |       |
|---------------------------------|-------|-------|
|                                 | Kadın | Erkek |
| Kişi Sayısı                     | 5     | 6     |
| Yüzde                           |       |       |

| Sözleşmeli Personelin Yaş İtibariyle Dağılımı |           |           |           |           |           |           |
|-----------------------------------------------|-----------|-----------|-----------|-----------|-----------|-----------|
|                                               | 21-25 Yaş | 26-30 Yaş | 31-35 Yaş | 36-40 Yaş | 41-50 Yaş | 51- Üzeri |
| Kişi Sayısı                                   |           |           |           |           |           |           |
| Yüzde                                         |           |           |           |           |           |           |

## 5. Sunulan Hizmetler

### Eđitim Hizmetleri

#### Eđitim Programları

| Lisans Eđitim Programları |                                          |                                       |                                      |
|---------------------------|------------------------------------------|---------------------------------------|--------------------------------------|
| Lisans Programları        |                                          | Uluslararası Ortak Lisans Programları |                                      |
| 1.                        | Bilgisayar Müh. (%100 İngilizce)         | 1.                                    | SUNY-Bilişim Sistemleri Müh.Programı |
| 2.                        | Bilgisayar Müh. (%30 İngilizce)          | 2.                                    |                                      |
| 3.                        | Yapay Zeka ve Veri Müh. (%100 İngilizce) | 3.                                    |                                      |
| <b>Toplam</b>             |                                          | <b>Toplam</b>                         | <b>1</b>                             |

| Yüksek Lisans Programları       |                                                                                                                     |                                  |                                            |
|---------------------------------|---------------------------------------------------------------------------------------------------------------------|----------------------------------|--------------------------------------------|
| Tezli Yüksek Lisans Programları |                                                                                                                     | Tezsiz Yüksek Lisans Programları |                                            |
| 1.                              | Bilgisayar Mühendisliđi<br>(Lisansüstü Eđitim Enstitüsü)                                                            | 1.                               | Bilgi Teknolojileri<br>(Bilişim Enstitüsü) |
| 2.                              | Oyun ve Etkileşim Teknolojileri<br>(Lisansüstü Eđitim Enstitüsü bünyesinde<br>Mimarlık Fakültesi ile Ortak Program) | 2.                               |                                            |
| <b>Toplam</b>                   |                                                                                                                     |                                  | <b>1</b>                                   |

| Doktora Programları |                         |
|---------------------|-------------------------|
| 1.                  | Bilgisayar Mühendisliđi |
| <b>Toplam</b>       | <b>1</b>                |

#### Öđrenci sayıları

| Lisans Öđrenci Sayıları         |            |             |             |
|---------------------------------|------------|-------------|-------------|
| Bölüm Adı                       | K          | E           | Toplam      |
| Bilgisayar Müh.                 | 10         | 111         | 121         |
| Bilgisayar Müh. (ING)           | 153        | 694         | 847         |
| Bilişim Sistemleri Müh. (Sunny) | 22         | 74          | 96          |
| Yapay Zeka ve Veri Müh. (ING)   | 28         | 140         | 168         |
| <b>Toplam</b>                   | <b>213</b> | <b>1019</b> | <b>1232</b> |

| Lisansüstü Öđrenci Sayıları                 |                            |           |                      |            |
|---------------------------------------------|----------------------------|-----------|----------------------|------------|
| Program adı                                 | Yüksek Lisans Yapan Sayısı |           | Doktora Yapan Sayısı | Toplam     |
|                                             | Tezli                      | Tezsiz    |                      |            |
| Bilgisayar Mühendisliđi                     | 272                        | -         | 122                  | <b>394</b> |
| Bilgi Teknolojileri Tezsiz Y.Lis. Programı  |                            | 30        |                      | <b>30</b>  |
| Oyun ve Etkileşim Teknolojileri Y.Lis.Prog. | 64                         |           |                      | <b>64</b>  |
| <b>Toplam</b>                               | <b>336</b>                 | <b>30</b> | <b>122</b>           | <b>488</b> |

| Yabancı Dil Eđitimi Gören Hazırlık Sınıfı Öđrenci Sayıları |           |            |            |
|------------------------------------------------------------|-----------|------------|------------|
| Bölüm Adı                                                  | K         | E          | Toplam     |
| <b>Bilgisayar ve Bilişim Fak.</b>                          | <b>29</b> | <b>159</b> | <b>188</b> |
| Bilgisayar Müh.                                            | 1         | 4          | 5          |
| Bilgisayar Müh. (ING)                                      | 14        | 101        | 5          |
| Yapay Zeka ve Veri Müh. (ING)                              | 5         | 38         | 43         |
| Bilişim Sistemleri Müh. (Sunny)                            | 9         | 16         | 25         |

## 2023 YILINDA YAPILAN AKADEMİK FAALİYETLER-1

| BİRİMİ                  | ULUSLARARASI MAKALELER                                  |                                     |                                            |                                |
|-------------------------|---------------------------------------------------------|-------------------------------------|--------------------------------------------|--------------------------------|
|                         | SCI-EXPANDED,SSCI,AHCI İndeksleri kapsamındaki yayınlar | Diğer İndeksler Kapsamında Yayınlar | İTÜ'ce Kabul Edilen Kaynaklardaki Yayınlar | TOPLAM ULUSLAR ARASI MAKALELER |
| Bilgisayar Mühendisliği | 34                                                      | 0                                   | 0                                          | 34                             |
| Yapay Zeka ve Veri Müh. | 18                                                      | 0                                   | 0                                          | 18                             |
| <b>TOPLAM</b>           | <b>52</b>                                               | <b>0</b>                            | <b>0</b>                                   | <b>52</b>                      |

## 2023 YILINDA YAPILAN AKADEMİK FAALİYETLER-2

| BİRİMİ                  | ULUSLARARASI BİLDİRİLER |          | TOPLAM BİLDİRİLER | ULUSLARARASI KİTAP |                    |           | TOPLAM KİTAP |
|-------------------------|-------------------------|----------|-------------------|--------------------|--------------------|-----------|--------------|
|                         | TAM METİN               | ABSTRACT |                   | KİTAP YAZARLIĞI    | KİTAP İÇİNDE BÖLÜM | EDİTÖRLÜK |              |
| Bilgisayar Mühendisliği | 34                      | 2        | 36                | 0                  | 1                  | 1         | 2            |
| Yapay Zeka ve Veri Müh. | 21                      | 0        | 21                | 0                  | 0                  | 0         | 0            |
| <b>TOPLAM</b>           | <b>55</b>               | <b>2</b> | <b>57</b>         | <b>0</b>           | <b>0</b>           | <b>0</b>  | <b>0</b>     |

## 2023 YILINDA YAPILAN AKADEMİK FAALİYETLER-3

| BİRİMLER                | ULUSAL ARAŞTIRMA MAKALELERİ | ULUSAL BİLDİRİLER | ULUSAL KİTAP    |                    |           | PATENTLER |          |
|-------------------------|-----------------------------|-------------------|-----------------|--------------------|-----------|-----------|----------|
|                         |                             |                   | KİTAP YAZARLIĞI | KİTAP İÇİNDE BÖLÜM | EDİTÖRLÜK | YURTDIŞI  | YURTIÇI  |
| Bilgisayar Müh.         | 0                           | 0                 | 0               | 0                  | 0         | 0         | 2        |
| Yapay Zeka ve Veri Müh. | 0                           | 0                 | 0               | 0                  | 0         | 0         | 0        |
| <b>TOPLAM</b>           | <b>0</b>                    | <b>0</b>          | <b>0</b>        | <b>0</b>           | <b>0</b>  | <b>0</b>  | <b>2</b> |

## 2023 YILINDA YAPILAN AKADEMİK FAALİYETLER-4

| BİRİMİ                  | ÜNİVERSİTE İÇİ |           |          |          |          | ÜNİVERSİTE DIŞI |           |          |           |           |
|-------------------------|----------------|-----------|----------|----------|----------|-----------------|-----------|----------|-----------|-----------|
|                         | KONGRE         | KONFERANS | SEMPZYUM | SEMİNER* | TOPLAM   | KONGRE          | KONFERANS | SEMPZYUM | SEMİNER*  | TOPLAM    |
| Bilgisayar Mühendisliği | 0              | 0         | 1        | 1        | 2        | 0               | 1         | 0        | 0         | 1         |
| Yapay Zeka ve Veri Müh. | 0              | 0         | 1        | 1        | 2        | 0               | 1         | 0        | 28        | 29        |
| <b>TOPLAM</b>           | <b>0</b>       | <b>0</b>  | <b>2</b> | <b>2</b> | <b>4</b> | <b>0</b>        | <b>2</b>  | <b>0</b> | <b>28</b> | <b>30</b> |

## İdari Hizmetler

(Bu kısımda harcama biriminin görev, yetki ve sorumlulukları çerçevesinde faaliyet dönemi içerisinde yerine getirdiği hizmetlere özet olarak yer verilecektir. Faaliyet dönemi gerçekleştirmelerine ilişkin bilgiler ise raporun III. B-1 bölümündeki “Faaliyet ve Proje Bilgileri” başlığı altında yer alacaktır.)

## Diğer Hizmetler

Birim tarafından 2023 yılında görev alanına giren faaliyetler dışında yapmış olduğu çalışmalar ve yukarıda tanımlanamayan faaliyetler bu bölümde yer alacaktır.

## 6. YÖNETİM VE İÇ KONTROL SİSTEMİ

5018 sayılı Kamu Mali Yönetim ve Kontrol Kanununun 55 inci maddesinde İç Kontrol İdarelerin amaçlarına, belirlenmiş politikalara ve mevzuata uygun olarak faaliyetlerin etkili, ekonomik ve verimli bir şekilde yürütülmesini varlık ve kaynakların korunmasını, muhasebe kayıtlarının doğru ve tam olarak tutulmasını, mali bilgi ve yönetim bilgisinin zamanında ve güvenilir olarak üretilmesini sağlamak üzere idare tarafından geliştirilen;

- Organizasyon,
- Yöntem
- Süreç
- İç Denetim
- İdari ve Mali tüm kontroller

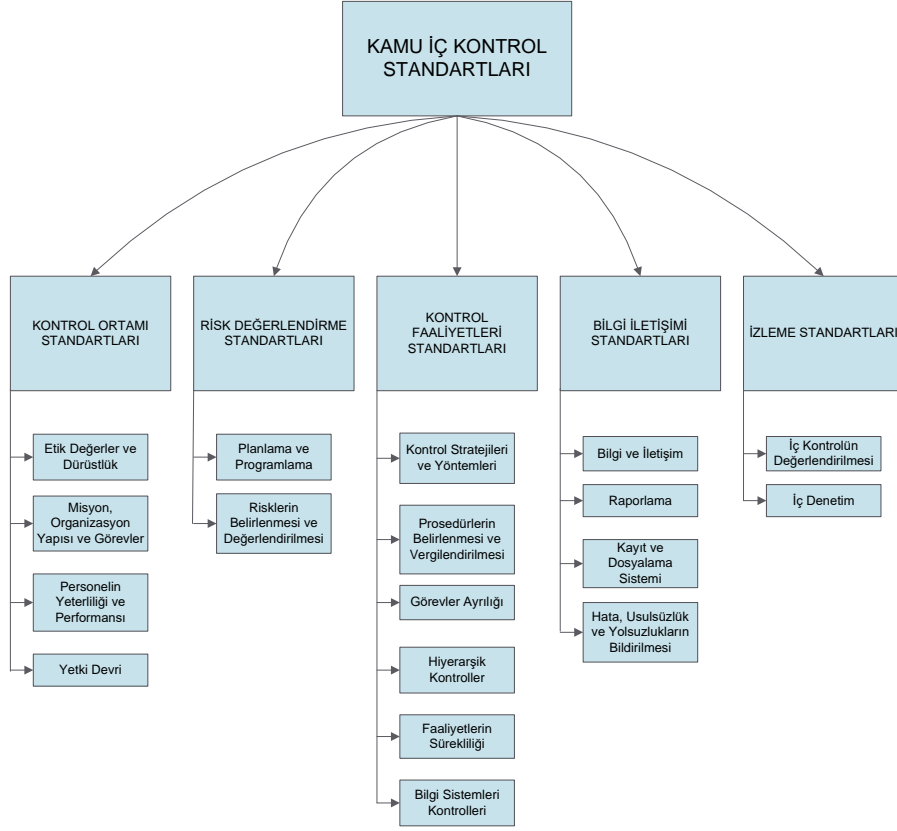
bütünü olarak tanımlanmış ve fakültemiz tarafından benimsenmiştir.

Etkin bir İç Kontrol sisteminin kurulması ve işleyişinin sağlanması sürecinde kurumun yönetici ve çalışanlarının iç kontrol konusunda taşıdıkları sorumluluklar göz önünde bulundurulduğunda her çalışanın temel düzeyde bir iç kontrol bilgisine sahip olması zorunluluk olarak ortaya çıkmaktadır. Bundan dolayı iç kontrol kurumsal faaliyet alanlarında yürütülen bütün süreçleri ve dolayısıyla bu süreçlerde görevli olan yetki ve sorumluluk sahibi olan fakültemizi de kapsamakta ve etkilemektedir.

Fakültemizin iç kontrol yapılarının oluşturulmasında, izlenmesinde ve değerlendirilmesinde dikkate alınmaları gereken temel yönetim kurallarını ve fakültemiz içerisinde tutarlı, kapsamlı ve standart bir kontrol yapısının kurulması ve uygulanması amacı ile düzenlenmiş olan iç kontrol sisteminin işleyişinin çalışanlar ve yöneticiler tarafından daha iyi anlaşılması yapılan bilgilendirme toplantısı ile sağlanmıştır.

Üniversitemizde iç kontrol sisteminin oluşturulması, uygulanması, izlenmesi ve geliştirilmesi amacıyla aşağıda verilmiş olan 5 başlık altında toplam, 18 standart ve 79 genel şart belirlenmiş olup, bu amaçla İzleme ve Yönlendirme kurulu tarafından bir eylem planı oluşturulmuştur. Bu eylem planı tüm fakülte çalışanlarına duyurulmuştur.





## D. DİĞER HUSUSLAR

**Bu başlık altında, yukarıdaki başlıklarda yer almayan ancak birimin açıklanmasını gerekli gördüğü diğer konular özet olarak belirtilir.**

## II- AMAÇ ve HEDEFLER

### A) BİRİMİN AMAÇ VE HEDEFLERİ

| Stratejik Amaçlar                                                                      | Stratejik Hedefler                                                                                                                         |
|----------------------------------------------------------------------------------------|--------------------------------------------------------------------------------------------------------------------------------------------|
| Ülkenin en gelişmiş Bilgisayar ve Bilişim Fakültesini oluşturmak.                      | Fakültenin destek verdiği lisans ve lisansüstü programlarını sürekli iyileştirmek                                                          |
|                                                                                        | Fakültemizdeki öğretim üyesi kadrosunu ihtiyaç duyduğumuz, alanında kendini kanıtlamış saygın bilim insanları ile genişletmek.             |
|                                                                                        | Öğretim üyelerimizin ihtiyaç duyduğu araştırma laboratuvarı mekanlarına sahip olmalarını sağlamak.                                         |
| Bilgisayar ve Bilişim alanında Üniversite-Endüstri ilişkilerini en üst düzeye çıkarmak | Bilimsel araştırmaların nitelik ve niceliklerini artırmak.                                                                                 |
|                                                                                        | Konusunda uzman kişiler ile ortak ders vermek.                                                                                             |
|                                                                                        | Öğrenci burs olanaklarını artırmak.                                                                                                        |
|                                                                                        | Ortak projeler geliştirmek.                                                                                                                |
| Bilgisayar ve Bilişim Fakültesinin altyapısını oluşturmak                              | Fakülte için gerekli olan binanın yapılmasını sağlayarak ihtiyaç duyduğumuz laboratuvar, sınıf ve ofis alanlarının yaratılmasını sağlamak. |

### B) TEMEL POLİTİKALAR VE ÖNCELİKLER

Yükseköğretim Kurulu Başkanlığı Tarafından Hazırlanan “Türkiye’nin Yükseköğretim Stratejisi”

-Kalkınma Planları ve Yılı Programı,

-Orta Vadeli Program,

-Orta Vadeli Mali Plan,

-Bilgi Toplumu Stratejisi ve Eki Eylem Planı ve özellikle de İdare Stratejik Planı çerçevesinde, birimin temel politika ve önceliklerine yer verilir.)

**Kalkınma Planları ve Yıllık Program:** Bilgisayar ve Bilişim Fakültesinin uluslararası tanınırlığını daha üst sıralara çıkarmak. Bu amaçla bilimsel araştırmaların nitelik ve niceliklerini artırmak, bunun sonucu olarak yayın sayısını artırmak. Fakültede gerçekleştirilen araştırma projelerinin ve bu projelerde çalışan araştırmacıların sayısını arttırmak.

**Orta Vadeli Program:** Mevcut eğitim programlarını iyileştirmek ve yeni lisansüstü programları açmak. Yeni programlar ile ülkenin bilişim alanındaki insan gücü gereksinimlerinin karşılanması hedeflenmektedir. Gelecek 10 yıl içinde öğretim üyesi sayısının 60’a yükseltilmesi amaçlanmaktadır. Benzer artışın fakültede görevli Araştırma Görevlisi sayısında da olması öngörülmektedir. Fakültedeki araştırma projelerinin ve bu projelerde çalışan araştırmacıların sayısının artırılması önem verdiğimiz hedeflerden bir diğeridir.

**Orta Vadeli Mali Plan:** Orta vade sahip olunması gereken öğretim üye ve yardımcılarını için uygun bir mali bütçe gerekecektir. Bilgisayar ve Bilişim alanında değişik laboratuvarların kurulması için mali bütçe gerekecektir. Bu bütçenin (kaynağın) Avrupa Birliği, TÜBİTAK, Kamu ve firmaların desteği ile yapılacak araştırma projeleri ile karşılanması beklenmektedir.

### C) DİĞER HUSUSLAR

(Bu başlık altında, yukarıdaki başlıklarda yer almayan ancak birimin açıklanmasını gerekli gördüğü diğer konular özet olarak belirtilir.)

## III- FAALİYETLERE İLİŞKİN BİLGİ VE DEĞERLENDİRMELER

### A. MALİ BİLGİLER

#### 1. Bütçe Uygulama Sonuçları

##### Bütçe Giderleri

| 2023 Yılı Ekonomik Bazda Ödenek ve Harcamalar (TL) |                      |                      |                      |                |               |
|----------------------------------------------------|----------------------|----------------------|----------------------|----------------|---------------|
| Ekonomik Açıklama                                  | Bö.                  | Y.S.Ö.               | H.                   | H./Bö (%)      | H./Y.S.Ö. (%) |
| 01 Personel Giderleri                              | 15.435.000,00        | 27.209.200,00        | 27.208.592,32        | %176,28        | %99,99        |
| 02 Sos. Güv.Kur.De.Pr.G.                           | 2.201.000,00         | 3.248.465,23         | 3.248.262,39         | %147,58        | %99,99        |
| 03 Mal ve Hiz.Alım Gid.                            | 99.300,00            | 294.300,00           | 281.510,74           | %283,50        | %95,65        |
| 05 Cari Transferler                                |                      |                      |                      |                |               |
| 06 Sermaye Giderleri                               |                      |                      |                      |                |               |
| 07 Sermaye Transferi                               |                      |                      |                      |                |               |
| <b>TOPLAM</b>                                      | <b>17.735.300,00</b> | <b>30.751.965,23</b> | <b>30.738.365,45</b> | <b>%173,32</b> | <b>%99,96</b> |

B.Ö. Başlangıç Ödeneği/Y.S.Ö.Yıl Sonu Ödeneği/H. Harcama

Birim bütçe giderleri ile ilgili açıklamalar yapılacaktır.

##### Bütçe Gelirleri

| 2023 Yılı Bütçe Gelirleri      |               |                     |                       |
|--------------------------------|---------------|---------------------|-----------------------|
| Açıklama                       | Bütçe Teklifi | Gerçekleşme Toplamı | Gerçekleşme Oranı (%) |
| Teşebbüs ve Mülkiyet Gelirleri |               |                     |                       |
| Alınan Bağış ve Yardımlar      |               |                     |                       |
| Diğer Gelirler                 |               |                     |                       |
| <b>Bütçe Gelirleri Toplamı</b> |               |                     |                       |

#### 2. Temel Mali Tablolara İlişkin Açıklamalar

Birim bilanço, faaliyet sonuçları tablosu, bütçe uygulama sonuçları tablosu, nakit akım tablosu ve gerekli görülen diğer tablolara ve tabloların önemli kalemlerine ilişkin değişimler ile bunlara ilişkin analiz, açıklama ve yorumlara yer verilir.

#### 3. Mali Denetim Sonuçları

Birim iç ve dış mali denetim raporlarında yapılan tespit ve değerlendirmeler ile bunlara karşı alınan veya alınacak önlemler ve yapılacak işlemlere bu başlık altında yer verilir.

#### 4. Diğer Hususlar

Bu başlık altında, yukarıdaki başlıklarda yer almayan ancak birimin mali durumu hakkında gerekli görülen diğer konulara yer verilir.

## B. PERFORMANS BİLGİLERİ

- Birimin stratejileri doğrultusunda yürütülen faaliyet ve projelerine,
- hedef ve göstergelerinin gerçekleşme durumu ile meydana gelen sapmaların nedenlerine,
- diğer performans bilgilerine ve bunlara ilişkin değerlendirmelere yer verilir.)

Fakültemizin stratejileri doğrultusunda 2022 Güz döneminde Bilgisayar Mühendisliği programı ABET akreditasyonunu tamamlanmıştır.

Fakültemizin mekan sorununu çözmek için yapılan çalışmalar 2022 yılında hız kazanmıştır. Tarbil projesi çerçevesinde yapımına başlanan ancak projenin bitmesi ile tamamlanmamış bir durumda İTÜ Rektörlüğü'ne devredilen binanın, Bilgisayar ve Bilişim Fakültesi binası olarak değerlendirileceği Rektörümüz tarafından duyurulmuştur. Binanın 2023 yılında tamamlanarak fakültemiz tarafından kullanılmaya başlanacağı bildirilmiştir.

Her yıl Bilgisayar Mühendisliği Lisans Programına belirtilen kontenjanlar çerçevesinde gelen öğrencilerin yanı sıra, merkezi yatay geçiş ile de pek çok öğrenci fakültemize gelmektedir. Bu nedenle derslere kaydolun öğrenci sayısı beklentilerimizin üzerinde artmaktadır. Zorunlu dersler 2-3 şube olarak açılmaktadır. Bu şubeleri açarken yaşadığımız en büyük sıkıntı ise derslik problemidir. 80-100 öğrencili derslerimize/şubelerimize sınıf bulmakta güçlük çektiğimiz, lisansüstü derslerimizi toplantı salonlarında yaptığımız bir gerçektir. Programlarımızı yeni derslerle zenginleştirmeye çalışırken, derslik problemi nedeniyle bir açmaz içinde bulunmaktayız. Yeni bina çalışmaları hızlı bir şekilde tamamlanması ile birlikte sınıf, ofis ve laboratuvar mekan sorunu ortadan kalkmış olacaktır.

### Performans bilgileri

GEÇİCİ MADDE 2 – (1) Kamu idareleri ilk performans programlarını hazırladıkları yıla kadar, faaliyet raporlarının performans bilgileri bölümünde sadece faaliyet ve projelere ilişkin bilgilere yer verirler.

#### 1- Faaliyet ve Proje Bilgileri

2022 yılında teknokent görevlendirmeleri devam etmiştir. 2547 sayılı kanunun 40/a maddesi uyarınca görevlendirilerek başka bir üniversitede az sayıda ders verilmiştir.

### Faaliyet Bilgileri

2022 yılında üniversitemiz programlarının lise öğrencilerine daha iyi tanıtılmasını sağlamak için rektörlüğümüz kapsamlı bir tanıtım organizasyonu gerçekleştirmiştir. Tanıtım faaliyetlerine fakültemiz tüm öğretim elemanlarıyla özverili şekilde destek vermiştir.

İnternet sayfamız güncellenmiş ve programlarımızın/çalışmalarımızın daha iyi duyurulması sağlanmıştır/sağlanmaktadır. Ayrıca sosyal medyada (Twitter, Instagram, LinkedIn) da fakültemiz haberleri paylaşılmaktadır.

Mimarlık Fakültesi ile ortak olarak Lisansüstü Eğitim Enstitüsü bünyesinde açılmış “Oyun ve Etkileşim Teknolojileri Yüksek Lisans Programı” başarılı bir şekilde devam etmektedir.

İTÜ-Aselsan Protokolü çerçevesinde açılan YL ve doktora dersleri başarı ile devam etmektedir.

Kullanışlılık Laboratuvarının faaliyetini arttırarak, artık hem üniversiteye para kazandıran bir yapıya bürünmüş, hem de özel sektörün teknolojik hizmet ihtiyacını karşılayan bir laboratuvar haline gelmiştir. Laboratuvarda akademik araştırmalardan çıktılar elde edilmeye başlanmıştır.

## Araştırma Projeleri

2023 yılı Bilimsel Araştırma Projelerinin dağılımı aşağıdaki tabloda gösterilmektedir.

| <b>Bilimsel Araştırma Proje Sayısı 2023</b> |                                       |                                 |               |                                    |                         |
|---------------------------------------------|---------------------------------------|---------------------------------|---------------|------------------------------------|-------------------------|
| <b>Projeler</b>                             | <b>Önceki Yılandan Devreden Proje</b> | <b>Yıl İçinde Eklenen Proje</b> | <b>Toplam</b> | <b>Yıl İçinde Tamamlanan Proje</b> | <b>Toplam Ödenek TL</b> |
| TÜBİTAK                                     | 16                                    | 2                               | 18            | 5                                  | 3.442.789,68 ₺          |
| AB ve Diğer Uluslararası                    | 18                                    | 6                               | 24            | 19                                 | 6.456.017,7 ₺           |
| BAP                                         | 19                                    | 8                               | 27            | 7                                  | 217.463,6 ₺             |
| İSTKA                                       | 0                                     | 0                               | 0             | 0                                  | - ₺                     |
| Cumhurbaşkanlığı SBB                        | 0                                     | 0                               | 0             | 0                                  | - ₺                     |
| TUJJB                                       | 0                                     | 0                               | 0             | 0                                  | - ₺                     |
| <b>TOPLAM</b>                               | <b>53</b>                             | <b>16</b>                       | <b>69</b>     | <b>31</b>                          | <b>101.16.270,98 ₺</b>  |

## IV- KURUMSAL KABİLİYET ve KAPASİTENİN DEĞERLENDİRİLMESİ

### A- ÜSTÜNLÜKLER

#### Öğretim üyeleri:

- Deneyimli akademisyenlerin ve genç akademisyenlerin bir arada bulunduğu nitelikli ve dinamik akademik kadro
- Doktora ve Yüksek Lisansını yurt dışında yapmış, araştırma yeteneklerini kanıtlamış, güncel araştırma alanları olan öğretim üyesi kadrosu

#### Endüstri ile İlişkiler:

- Bilişim sektörünün geniş kullanım alanına sahip olması nedeniyle interdisipliner çalışma olanağı
- Gerek teknokentler gerek kamu destekli proje alma potansiyeli ile endüstri ile ilişkilerin yoğunlaşması
- Arı Teknokent'in başarılı bir teknokent olması ve pek çok bilişim firmasını barındırması

#### Lokasyon:

- Tanınırlığı yüksek ve Türkiye'nin en eski fakültesi olmamız nedeniyle yüksek kalitede öğrenci, öğretim üyesi ve firma çekmesi.
- Bilişim sektörünün Türkiye'deki stratejik olarak en önemli merkezlerinden biri olan İstanbul'da bulunması

#### Eğitim:

- Güncel/gelişmekte olan araştırma konularına temel oluşturmaya yetecek nitelikte ve çeşitlilikte derslerin verilebilmesi
- Derslerin İngilizce açılması. Bu sayede yabancı öğrencilerin de programa kabul edilebilmesi
- Uluslararası standartlara uygun eğitim programları
- Üniversitenin en yüksek puanlı bölümlerinden biri olması

### B- ZAYIFLIKLAR

- Mekan yetersizliği: Fakültenin kendisine ait binasının olmaması nedeniyle,
  - Öğrenci laboratuvarı,
  - Sınıf,
  - Akademik ofis
  - Araştırma laboratuvarları
  - Toplantı salonu
  - Seminer odasısıkıntısı çekilmesi
- Bilgisayar Mühendisliği programlarına olan yoğun ilgi dolayısıyla üniversite giriş sınavı için ayrılan kontenjanın dışında değişik kararlar ile çok fazla sayıda öğrenci gelmesi (yatay geçiş, dikey geçiş, yabancı öğrenci ve mühendislik tamamlama programı öğrencileri gibi)
- Öğrenci sayısının fazla olması, sınıfların kalabalık olması ve ders başına düşen yükün, ödev ve laboratuvar çalışmalarının fazla olması
- Öğrenci sayısına oranla araştırma görevlisi sayısı az olması
- Son yıllarda mezun lisans/lisansüstü öğrencilerimizin yurt dışından gelen teklifleri değerlendirmesi sonucu araştırma faaliyetlerine katılacak nitelikli öğrenci sayısında düşüş yaşanması.

### **C- DEĞERLENDİRME**

Fakültemizin en büyük sorunu mekan yetersizliğidir. Pek çok zayıflık bu sorunla ilişkilidir. Bu sorunun aşılması çok önemlidir. Bu sorunun öneminin Rektörlük seviyesinde algılanması ve giderilmesi en büyük hedefimizdir. Ayrıca, bu konu bilişim sektörünün önemi ve İTÜ Bilgisayar-Bilişim Fakültesinin bu sektöre yetiştirdiği elemanların kalitesinin korunmasını sağlayabilmek için ülkemizin de önceliklerinden biridir.

### **V- ÖNERİ VE TEDBİRLER**

Yeni fakülte binasının olabilecek en hızlı biçimde tamamlanması,

- Fakültenin yer sıkıntısını sona erdirecek,
- Derslerimizin fakülte binası içinde, laboratuvarlara yakın, sinerjisi yüksek bir ortamda yapılmasına yol açacak,
- Araştırma laboratuvarlarının sayısı ve niteliği artacak,
- Araştırma ve eğitim çalışmalarına önemli bir ivme kazandıracaktır.

Fakültemiz kadrolarının taleplerimiz doğrultusunda (şimdiye kadar olduğu gibi) açılması öğretim üyesi ihtiyacımızın daha hızlı giderilmesine yol açacaktır. Fakültemiz öğretim üyesi ihtiyacını karşılarken önceliğimiz, alanında yetkin adayları istihdam etmektir. Ayrıca önümüzdeki yıllarda fakültemiz profesör kadrolarının arttırılmasına ihtiyaç olacaktır.

# Harcama Yetkilisinin İ Kontrol Gvence Beyanı

## İ KONTROL GVENCE BEYANI<sup>1</sup>

Harcama yetkilisi olarak yetkim dahilinde;

Bu raporda yer alan bilgilerin gvenilir, tam ve dođru olduđunu beyan ederim.

Bu raporda aıklanan faaliyetler iin idare btesinden harcama birimimize tahsis edilmiř kaynakların etkili, ekonomik ve verimli bir řekilde kullanıldıđını, grev ve yetki alanım erevesinde i kontrol sisteminin idari ve mali kararlar ile bunlara iliřkin iřlemlerin yasallık ve dzenliliđi hususunda yeterli gvenceyi sađladıđını ve harcama birimimizde sre kontrolnn etkin olarak uygulandıđını bildiririm.

Bu gvence, harcama yetkilisi olarak sahip olduđum bilgi ve deđerlendirmeler, i kontroller, i denet raporları ile Sayıřtay raporları gibi bilgim dahilindeki hususlara dayanmaktadır.<sup>2</sup>

Burada raporlanmayan, idarenin menfaatlerine zarar veren herhangi bir husus hakkında bilgim olmadıđını beyan ederim.<sup>3</sup> (İstanbul- 12 Ocak 2024)

Prof.Dr. Ertuđrul KARAUHA  
Dekan Vekili

---

<sup>1</sup>Harcama yetkilileri tarafından imzalanan i kontrol gvence beyanı birim faaliyet raporlarına eklenir.

<sup>2</sup> Yıl iinde harcama yetkilisi deđiřmiře “benden nceki harcama yetkilisi/yetkililerinden almıř olduđum bilgiler” ibaresi de eklenir.

<sup>3</sup> Harcama yetkilisinin herhangi bir ekincesi varsa bunlar liste olarak bu beyana eklenir ve beyanın bu ekincelerle birlikte dikkate alınması gerektiđi belirtilir.