

**2024 YILI  
BİLGİSAYAR VE BİLİŞİM  
FAKÜLTESİ FAALİYET RAPORU**

# ÜST YÖNETİCİ SUNUŞU

## İÇİNDEKİLER

### YÖNETİCİ ÖZETİ

#### I- GENEL BİLGİLER

- A- Misyon ve Vizyon
- B- Yetki, Görev ve Sorumluluklar
- C- İdareye İlişkin Bilgiler
  - 1- Fiziksel Yapı
  - 2- Teşkilat Yapısı
  - 3- Teknoloji ve Bilişim Altyapısı
  - 4- İnsan Kaynakları
  - 5- Sunulan Hizmetler

#### II- AMAÇLAR ve HEDEFLER

- A- Temel Politika ve Öncelikler

#### III- FAALİYETLERE İLİŞKİN BİLGİ VE DEĞERLENDİRMELER

- A- Malî Bilgiler
  - 1- Bütçe Uygulama Sonuçları
  - 2- Temel Malî Tablolara İlişkin Açıklamalar
  - 3- Malî Denetim Sonuçları

#### IV- ÖNERİ VE TEDBİRLER

#### -İÇ KONTROL GÜVENCE BEYANI

## BİRİM YÖNETİCİSİ SUNUŞU

Günümüzde, yaşamımızın her alanında bir bilgisayar uygulamasıyla karşılaşmaktayız. Bilgisayar teknolojisindeki gelişmeler, beraberinde bilgiye dayalı sistemlerin de gelişimini sağlamıştır. Bu nedenle içinde bulunduğumuz dönem bilgi çağı olarak ta anılmaktadır.

İTÜ 1980 yılından bu yana Türkiye'deki en donanımlı bilgisayar ve bilişim mühendislerini yetiştirmektedir. Çağın gereksinimleri doğrultusunda Türkiye'nin ilk Bilgisayar ve Bilişim Fakültesi 2010 yılında üniversitemizde kurulmuştur. Bilgisayar teknolojilerinin hızlı gelişimi ve yaygınlaşması, bu konuda farklı uzmanlık alanlarının doğmasına neden olmuştur. Fakültemizde kuruluşundan itibaren yer alan Bilgisayar Mühendisliği Bölümü'ne, 2020 yılında Yapay Zeka ve Veri Mühendisliği ve 2024 yılında Siber Güvenlik Mühendisliği Bölümü eklenmiştir. Fakültemiz desteği ile açılan lisan ve lisansüstü programlar ile bu alandaki kaliteli eğitim ve araştırma iddiamız devam etmektedir.

Bilgisayar ve Bilişim Fakültesi'nin mevcut lisans eğitim programları aşağıda sunulmuştur:

- Bilgisayar Mühendisliği (%100 İngilizce)
- Yapay Zeka ve Veri Mühendisliği (%100 İngilizce)
- Siber Güvenlik Mühendisliği (%100 İngilizce)
- Bilişim Sistemleri Mühendisliği (State University of New York ile Çift Diploma Programı)

Bu programların 2024 yılındaki kontenjanları sırasıyla 161,33,31,25 olarak belirlenmiştir. 2024 yılı sonunda lisans programlarındaki toplam öğrenci sayımız 1251'dir.

İTÜ Bilgisayar ve Bilişim Fakültesinin yürüttüğü/destek verdiği lisansüstü programlar aşağıda sunulmuştur:

- Bilgisayar Mühendisliği Tezli Yüksek Lisans Programı (İTÜ Lisansüstü Eğitim Enstitüsü)
- Bilgisayar Mühendisliği Doktora Programı (İTÜ Lisansüstü Eğitim Enstitüsü)
- Oyun ve Etkileşim Teknolojileri Tezli Yüksek Lisans Programı (İTÜ Lisansüstü Eğitim Enstitüsü bünyesinde Mimarlık Fakültesi ile Ortak Program)
- Bilgi Teknolojileri Tezsiz Yüksek Lisans Programı (İTÜ Bilişim Enstitüsü)

Lisansüstü Eğitim Enstitüsü (LEE) kapsamındaki programlarımıza her yıl yaklaşık 60 yüksek lisans, 25 doktora öğrencisi kabul edilmektedir. Lisansüstü eğitimde toplam 360 tezli (LEE, Bilgisayar Mühendisliği+Oyun ve Etkileşim Teknolojileri), 25 tezsiz (Bilgi Teknolojileri) yüksek lisans ve 283 doktora (LEE) öğrencisi olmak üzere toplam 668 öğrenci eğitim almaktadır.

İTÜ Bilgisayar ve Bilişim Fakültesi kadrolu öğretim üyesi ve eleman dağılımı aşağıda sunulmuştur:

- 16 Profesör
- 9 Doçent
- 9 Doktor Öğretim Üyesi
- 5 Öğretim Görevlisi
- 42 Araştırma Görevlisi

İTÜ Bilgisayar ve Bilişim Fakültesi bünyesindeki 2547 sayılı Kanun'un 13'üncü maddesinin (b) fıkrası uyarınca görevlendirilen öğretim üyesi ve öğretim elemanları aşağıda sunulmuştur:

- 3 Profesör
- 1 Doçent
- 5 Araştırma Görevlisi
- 2 Doktor Öğretim Üyesi
- 5 Öğr. Gör. (BİL Dersleri)

İTÜ Bilgisayar ve Bilişim Fakültesi 2547 sayılı Kanun'un 35'inci maddesi uyarınca görevlendirilen 4 ÖYP Araştırma Görevlisi bulunmaktadır.

İTÜ Bilgisayar ve Bilişim Fakültesi, lisans ve lisansüstü eğitim programları ile bilgisayar mühendisliği, bilgisayar bilimleri, yapay zeka ve veri mühendisliği, yazılım mühendisliği, siber güvenlik mühendisliği, bilişim sistemleri mühendisliği ve bilgi teknolojileri alanında eğitim programları ve dersler sunmaktadır. Öğrencilerimize sunduğumuz programlar, uluslararası tanımlara uygun biçimde verilmektedir. İTÜ geleneği olarak tüm eğitim programlarında laboratuvarlar önemli bir yer tutmaktadır. Laboratuvarlarımız donanım ve yazılım alanında öğrencilere beceriler kazandırmak üzere düzenlenmiştir. Öğrenci laboratuvarlarına ek olarak çok sayıda araştırma laboratuvarı da fakültede geliştirilmekte ve danışmanlık hizmeti verilmektedir. Tüm bu olanaklar İTÜ Bilgisayar ve Bilişim Fakültesi'ni Türkiye'de bu alanda öncü konuma getirmektedir. Fakültemizdeki aktif araştırma laboratuvarları aşağıda sunulmuştur:

Çoklu Ortam İşleme Laboratuvarı  
Veri Analitiği Laboratuvarı  
Duygusal Bilişim Laboratuvarı  
Yüksek Başarımlı Hesaplama ve Bulut Bilişim Laboratuvarı  
Görsel Zeka Laboratuvarı  
Bilgisayar Ağları Laboratuvarı  
Siber Güvenlik ve Mahremiyet Laboratuvarı  
Robotik Sistemler Laboratuvarı  
Nesnelerin İnterneti ve Gömülü Sistemler Laboratuvarı  
Doğal Dil İşleme Laboratuvarı  
Yazılım Mühendisliği Laboratuvarı  
Oyun Laboratuvarı  
Mobil Teknolojiler Laboratuvarı  
Yapay Zeka Sistemleri Laboratuvarı  
Sağlık Bilişimi Laboratuvarı  
Biyoinformatik Laboratuvarı

Araştırma laboratuvarlarında öğretim üyelerimizin lisansüstü öğrencileri ile aktif çalışmaları sonucunda fakültemizin uluslararası makale ve bildirimlerle akademik literatüre katkısı yıldan yıla artmaktadır. İTÜ, THE (Times Higher Education) 2022 Dünya Üniversite Derecelendirmesine göre Bilgisayar Bilimleri alanında 251-300 bandında iken, 2023 yılı Derecelendirme ise 201-250 bandına yükselmiştir. Detaylar incelendiğinde bu alanda Türkiye'den en yüksek sıradaki üniversite olduğu görülmektedir.

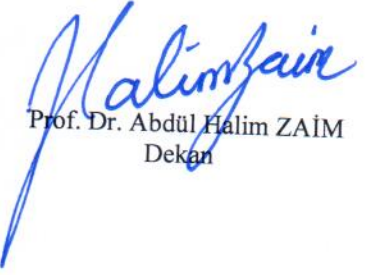
İTÜ Bilgisayar ve Bilişim Fakültesi, Bilgisayar Mühendisliği Programı 2005, 2011 ve 2018 yıllarında ABET EC2000 eşdeğerlik ölçütlerine göre uluslararası eşdeğerlik almıştır. 2024 yılı güz döneminde ise Bilgisayar Mühendisliği Programımız ABET akreditasyon değerlendirme sürecini başarı ile tamamlamıştır. 2015 yılından beri Yükseköğretim Kalite Kurulu tarafından yapılan değerlendirmeler kapsamında, Bilgisayar ve Bilişim Fakültesi olarak Eğitim-Öğretim, Uluslararasılaşma, Araştırma ve Toplumsal katkı alanlarında faaliyetler gerçekleştirilmekte, bu faaliyetlerin planlama, uygulama, kontrol ve önlem alma döngüsü içerisinde yürütülmesi konusunda çalışmalar sürdürülmektedir.

Mevcut eğitim programlarının iyileştirilmesi ve yeni programların oluşturulması konusunda, öğrencilerimizden, mezunlarımızdan, işverenlerden ve program danışma kurulu üyelerimizden geri bildirimler alınmaktadır. Elde edilen bu görüşlere uygun olarak ders içerikleri ve programlar iyileştirilmekte ve yeni eğitim programları hazırlanmaktadır.

Fakültemiz öğretim üyeleri pek çok kamu ve özel kuruluşa danışmanlık hizmeti vermektedir. Son dönemde, İTÜ Arı Teknokent ve İTÜ Teknopark içinde yerleşik olan kuruluşlara ve Teknokent dışındaki yerinde ArGe faaliyeti yürüten firmalara verilen araştırma temelli danışmanlık hizmetlerinde ciddi artış olmuştur. Öğretim üyelerimizin hazırladığı ArGe projelerinin sayısı artmaya devam etmektedir.

Üniversitemize 2024 yılında Merkezi Yerleştirme Sınavı ile giren öğrencilerin en yüksek taban puanı ile tercih ettiği bölüm yine Bilgisayar Mühendisliği Bölümü olmuştur. 2020 yılında açılan Yapay Zeka ve Veri Mühendisliği Programı ve 2024 yılında açılan Siber Güvenlik Mühendisliği Programı da üniversitemiz programlarından en yüksek taban puanı ile öğrenci kabul eden programlardan olmuştur. Tüm bu gelişmeler hem bilgisayar mühendisliği hem bilişim alanının güncelliğinin hem de fakültemizde verilen eğitimin kalitesinin göstergesidir.

Fakültemizin uzun yıllardır yaşanan mekân sorununa 2024 yılında bir çözüm sağlanmış; TARBİL projesi çerçevesinde yapılan bina Bilgisayar ve Bilişim Fakültesi binasına dönüştürülerek fakültemize tahsis edilmiştir. Binamız 2023-2024 Eğitim-Öğretim Bahar Yarıyılında hizmete girmiştir ve halen tasarım – onarım – düzenleme çalışmaları devam etmektedir.

  
Prof. Dr. Abdül Halim ZAIM  
Dekan

## **I- GENEL BİLGİLER**

### **A. Misyon ve Vizyon**

#### **Misyon**

Nitelikli akademisyenlerle, gelişmiş bir araştırma ve öğretim altyapısı kullanarak, sinerjik bir ortamda sanayi ve devlet kurumları ile işbirliği içinde, bilgisayar mühendisliği ve bilişim alanında küresel düzeyde aranan mezunlar yetiştiren ve araştırmaları ile alanındaki akademik çalışmaları yönlendirebilen bir fakülte olmaktadır.

#### **Vizyon**

Bilgisayar bilimleri ve mühendisliği alanında eğitim, araştırma ve topluma fayda çerçevesinde lider bir fakülte olmaktadır.

### **B. Yetki, Görev ve Sorumluluklar**

Fakültemizde 5018 sayılı Kamu Mali Yönetimi ve Kontrol Kanununun 41. Maddesi uyarınca Fakültemiz bütçesine tahsis edilen ödeneklerin takibi ve kullanılmasından harcama yetkilisi olarak Fakültemiz Dekanı sorumludur.

### **C. İdareye İlişkin Bilgiler**

#### **-Tarihçesi**

İstanbul Teknik Üniversitesi'nde Bilgisayar Mühendisliği eğitimi, 1980 yılında Elektrik-Elektronik Fakültesi bünyesinde kurulan Kontrol ve Bilgisayar Mühendisliği Bölümü'nün bir anabilim dalı olarak başlamıştır. Çağın gereklerine daha uygun bir eğitim verebilmek amacıyla 1997 yılında Bilgisayar Mühendisliği aynı fakültenin bir bölümü olarak yeniden yapılandırılmıştır. 2010 yılında Bilgisayar ve Bilişim Fakültesinin kurulmasıyla ilgili program ve bölümler yeni fakülteye aktarılmıştır. 2020 yılında T.C. Yükseköğretim Kurulu Başkanlığı'nın 13/05/2020 tarihli Yükseköğretim Yürütme Kurulu toplantısında Fakültemiz bünyesinde Yapay Zeka ve Veri Mühendisliği Bölümü, Ayrıca Yükseköğretim Kurulu Başkanlığının 17.04.2024 tarihli kararı ile Siber Güvenlik Mühendisliği Bölümü açılmıştır.

#### **-Yerleşkesi**

Bilgisayar ve Bilişim Fakültesi İTÜ Maslak Yerleşkesi içerisinde bulunmaktadır.

#### **-Mevzuatı**

Fakültemiz kuruluş ve faaliyetlerine ilişkin temel mevzuatlar, 2547 sayılı Yükseköğretim Kanunu ve 657 sayılı Devlet Memurları Kanunu, 5018 sayılı Kamu Mali Yönetimi ve Kontrol Kanunu ve ilgili

yönetmelik hükümleri olup mevzuatta yapılması düşünülen değişiklikler konusundaki yetki Üniversitemiz Rektörlüğündedir.

## 1-Fiziksel Yapı

(Tablolar, 31.12.2024 tarihi verilerini içerecektir)

Birim fiziki alanlarına ilişkin bilgiler aşağıdaki tablolarda gösterilecektir.

Birim alanı		Yüzölçümü (m <sup>2</sup> )
Kapalı alan	7.507,00	
Açık alan	167,00	
Toplam	7.674,00	

Eğitim Alanları	Alan (m <sup>2</sup> )
Derslik	1.048,16
Laboratuvar	741,74
Toplam	1.789,9

Sosyal Alanlar	Alan(m <sup>2</sup> )	
	Sayı	Alan
Kantinler		
Kafeteryalar		
Yemekhaneler		
Toplam		

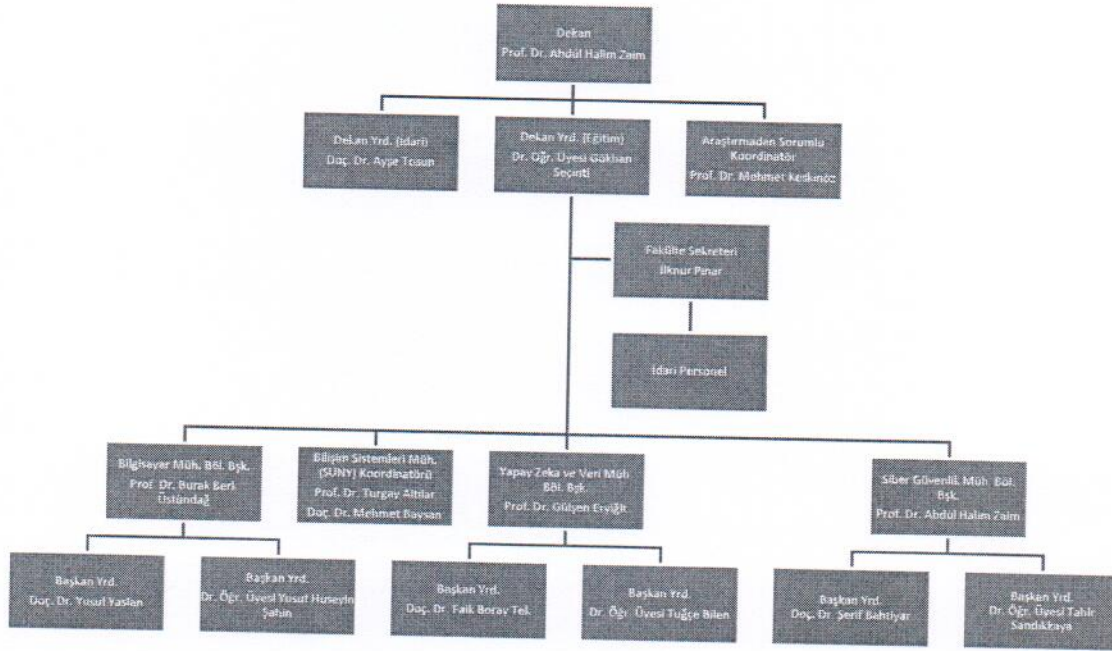
Toplantı ve Konferans Salonları	Alan (m <sup>2</sup> )	
	Sayı	Alan
Toplantı	3	159,24
Konferans	1	353,94
Toplam		513,18

Akademik-İdari Personel Hizmet Alanları		
	Kapalı alan (m <sup>2</sup> )	Kullanan Sayısı
Akademik Personel Çalışma Ofisi	793,98	39
İdari Personel Çalışma Ofisi	235,8	10
Toplam	1.029,78	49

Ambar, Arşiv ve Atölye Alanları		
	Sayı	Alan (m <sup>2</sup> )
Ambar		
Arşiv	1	22
Atölye		
Toplam		

## 2. Örgüt Yapısı

Bu kısımda, birim teşkilat şeması oluşturulacak ve örgütsel yapı hakkında bilgi verilecek.





### 3. Bilgi ve Teknolojik Kaynaklar

#### 3.1- Yazılımlar

Birimde kullanılan yazılımlar hakkında bilgi verilir.

#### 3.2- Bilgisayarlar

Birimde mevcut bilgisayarlar hakkında bilgi verilir.

Bilgisayarlar	
	Sayı
Masa üstü bilgisayar Sayısı	
Taşınabilir bilgisayar Sayısı	
Toplam	763

#### 3.3- Kütüphane Kaynakları

Kütüphane Kaynakları	
	Sayı
Kitap Sayısı	
Basılı Periyodik Yayın Sayısı	74
Elektronik Yayın Sayısı	
Toplam	74

#### 3.4- Diğer Bilgi ve Teknolojik Kaynaklar

##### Laboratuvarlar

Laboratuvarlar	
Laboratuvar ismi	Alanı m <sup>2</sup>
Çoklu Ortam İşleme Laboratuvarı	43,21
Veri Analitiği Laboratuvarı	61,54
Duygusal Bilişim Laboratuvarı	37,17
Yüksek Başarımli Hesaplama ve Bulut Bilişim Laboratuvarı	38,26
Görsel Zeka Laboratuvarı	44,43
Bilgisayar Ağları Laboratuvarı	43,41
13/b Öğretim Üyesi Odası	38,26
Siber Güvenlik ve Mahremiyet Laboratuvarı	42,67
Robotik Sistemler Laboratuvarı	63,09
Nesnelerin İnterneti ve Gömülü Sistemler Laboratuvarı	43,05
Doğal Dil İşleme Laboratuvarı	43,41
Yazılım Mühendisliği Laboratuvarı	44,59

Oyun Laboratuvarı	41,64
Mobil Teknolojiler Laboratuvarı	37,34
Yapay Zeka Sistemleri Laboratuvarı	44,12
Sağlık Bilişimi Laboratuvarı	33,73
Biyoinformatik Laboratuvarı	41,82

**31.12.2024 Tarihi İtibariyle Taşınır ve Taşınmaz Mal Programında kayıtlı bulunan Birim Envanteri**

	Cinsi	Sayısı
1	İnşaat Makineleri ve Aletleri	1
2	Atölye Makineleri ve Aletleri	5
3	Güç Makineleri ve Aletleri	16
4	Matbaacılıkta Kullanılan Makine ve Aletleri	1
5	Yıkama, Temizleme, Ütü Cihaz ve Aletleri	4
6	Beslenme Gıda cihaz ve aletleri	21
7	Ölçüm Tartı Çizim cihaz ve Aletleri	18
8	Tıbbi ve Biyolojik Amaçlı Kullanılan Cihaz ve Aletler	1
9	Araştırma ve Üretim Amaçlı Cihaz ve Aletler	116
10	Temsil ve Tören Demirbaşları	8
11	Koruyucu Giysi ve Malzemeler	2
12	Seyahat Muhafaza ve Taşıma Amaçlı Demirbaş Niteliğindeki Taşınırlar	9
13	Bilgisayar ve Sunucular	763
14	Bilgisayar Çevre Birimleri	116
15	Tekser ve Çoğaltma Makineleri	1
16	Haberleşme Cihazları	60
17	Ses Görüntü ve Sunum cihazları	104
18	Diğer Büro Makineleri ve Aletleri Grubu	13
19	Büro Mobilyaları	896
20	Misafir Konaklama	28
21	Seminer ve Sunum Amaçlı Ürünler	56
22	Yemek Hazırlama Ekipmanları	3
23	Eğitim Mobilyaları	41
24	Kontrol ve Güvenlik sistemleri	27
	TOPLAM	

4. İnsan Kaynakları  
Akademik Personel

Akademik Personel					
	Kadroların Doluluk Oranına Göre			Kadroların İstihdam Şekline Göre	
	Dolu	Boş	Toplam	Tam Zamanlı	Yarı Zamanlı
Profesör	16		16	16	
Doçent	9		9	9	
Yrd. Doçent	9		9	9	
Öğretim Görevlisi	5		5	5	
Okutman	-		-	-	
Eğitim- Öğretim Planl.	-		-	-	
Araştırma Görevlisi	42		42	42	
Uzman	-		-	-	
Toplam	42		81	81	

Sözleşmeli Akademik Personel Sayısı	
Ünvanı	Toplam
Profesör	1
Öğr. Gör.	3
Toplam	4

Akademik Personelin Yaş İtibariyle Dağılımı						
	21-25 Yaş	26-30 Yaş	31-35 Yaş	36-40 Yaş	41-50 Yaş	51- Üzeri
Kişi Sayısı	17	23	9	3	19	10
Yüzde	%21	%28	%11	%4	%24	%12

Akademik Personelin Kadın - Erkek Dağılımı			
Ünvanı	Kadın	Erkek	Toplam
Profesör	4	12	16
Doçent	1	8	9
Yrd. Doçent	3	6	9
Öğretim Görevlisi	2	3	5
Okutman	-	-	-
Araştırma Görevlisi	17	25	42
Uzman	-	-	-
Toplam	27	54	81
Yüzde	%33.3	%66.6	

31 Aralık 2024 Tarihi İtibariyle Birimlerin Akademik Personel Dağılımı								
Birimi	Prof.	Doçnt	Y.Doç.	Öğr. Gör.	Arş. Gör.	Uzman	Oktmn	Toplam
Bilgisayar ve Bilişim	16	9	9	5	42	-	-	81

2023-2024 Eğitim Öğretim Yılı Güz Ve Bahar Yarıyılarında 2547 40/A Maddesi Uyarınca Diğer Üniversitelerde Görevlendirilen Akademik Personel Listesi					
Öğretim Kurumunun Adı	Prof.Dr.	Doç.Dr.	Y.Doç.Dr	Öğr.Gör.	Ders Saati
İstanbul Kültür Üni.	1				2
İstanbul Ticaret Üni.	1				3
Özyeğin Üni.	1				8
KKTC			1		3
				1	3
<b>Toplam</b>					
<b>Görevlendirilen Öğr. Üyesi</b>	4				
<b>Verilen Ders Saati</b>	19				

2023-2024 Eğitim Öğretim Yılı Güz Ve Bahar Yarıyılarında 2547 40/A Maddesi Uyarınca Başka Üniversitelerden Üniversitemizde Görevlendirilen Akademik Personel Listesi						
Öğretim Kurumunun Adı	Prof.Dr.	Doç.Dr.	Y.Doç.Dr.	Öğr.Gör.	Okutman	Ders Saati
---						
<b>Toplam</b>						
<b>Görevlendirilen Öğretim Üyesi</b>						
<b>Verilen Ders Saati</b>						

2023-2024 Eğitim Öğretim Yılında 2547 Sayılı Kanunun 40/B Maddesi Uyarınca Üniversitemizde Görevlendirilen Öğretim Üyeleri			
Öğretim Kurumunun Adı	Prof.Dr.	Y.Doç.Dr.	Unvanı
---			
<b>Toplam</b>			

2023-2024 Eğitim Öğretim Yılında 2547 Sayılı Kanunun 40/B Maddesi Uyarınca Diğer Üniversitelerde Görevlendirilen Öğretim Üyeleri	
Öğretim Kurumunun Adı	
---	

2023-2024 Eğitim Öğretim Yılında 2547 Sayılı Kanunun 31. Maddesi Uyarınca Ders Saati Başına Üniversitemizde Görevlendirilen Emekli Öğretim Üyeleri		
Prof.Dr.	Öğr.Gör	Ders Saati
1	3	12

2023-2024 Eğitim Öğretim Yılında 2547 Sayılı Kan. 31. Mad.Uyarınca Bir Başka Kurumda veya Serbest Çalışan İTÜ' de Ders Saati Başına Görevlendirilen Öğr.Elemanları	
Görevlendirilen Öğretim Elemanı Toplam	--
Verilen Ders Saati	--

2023-2024 Eğitim Öğretim Yılında 657 Sayılı Kan. 89. Maddesi Uyarınca İTÜ'de Ders Saati Başına Ücretle Gör. Personel	
Görevlendirilen Öğretim Elemanı Toplam	--
Verilen Ders Saati	--

2023-2024 Eğitim Öğretim Yılında 2547 Sayılı Kanununun 38.Maddesi Uyarınca Görevlendirmeler					
Prof.Dr.	Doç.Dr.	Y.Doç.Dr.	Öğr.Gör.	Uzman	Toplam
--	--	--	--	--	--

2023-2024 Eğitim Öğretim Yılında 2547 Sayılı Kanununun 37. Maddesi Uyarınca Görevlendirmeler					
Prof.Dr.	Doç.Dr.	Y.Doç.Dr.	Öğr.Gör	Arş.Gör	Toplam
--	--	--	--	--	--

## İdari Personel

İdari Personel (Kadroların Doluluk Oranına Göre)			
	Dolu	Boş	Toplam
Genel İdari Hizmetler	8	6	14
Sağlık Hizmetleri Sınıfı	-	-	-
Teknik Hizmetleri Sınıfı	2	1	3
Eğitim ve Öğr.Hizm Sınıfı	-	-	-
Avukatlık Hizm. Sınıfı	-	-	-
Yardımcı Hizmetli	0	1	1
Toplam	10	8	18

İdari Personelin Eğitim Durumu					
	İlköğretim	Lise	Ön Lisans	Lisans	Y.L. ve Dokt.
Kişi Sayısı	-	2	2	5	1
Yüzde		%20	%20	%50	%10

İdari Personelin Hizmet Süresi						
	1-3 Yıl	4-6 Yıl	7-10 Yıl	11-15 Yıl	16-20 Yıl	21-Üzeri
Kişi Sayısı	2	1	-	2	1	3
Yüzde	%22	%11		%22	%11	%34

İdari Personelin Yaş İtibariyle Dağılımı						
	21-25 Yaş	26-30 Yaş	31-35 Yaş	36-40 Yaş	41-50 Yaş	51- Üzeri
Kişi Sayısı	1	2	-	2	3	2
Yüzde	%10	%20		%20	%30	%20

Personelin Kadın-Erkek Dağılımı		
	Kadın	Erkek
Kişi Sayısı	5	5
Yüzde	%50	%50

2024 Yılı Görevde Yükselme ve Unvan Değişikliği Sınavı: 1 Kişi Memur olmuştur.

## 5. Sunulan Hizmetler

### Eğitim Hizmetleri

#### Eğitim Programları

Lisans Eğitim Programları			
Lisans Programları		Uluslararası Ortak Lisans Programları	
1.	Bilgisayar Mühendisliği	1.	SUNY Bilişim Sistemleri Mühendisliği
2.	Bilgisayar Mühendisliği (ING)	2.	Uluslararası Saraybosna Üniversitesi(IUS)
3.	Yapay Zeka ve Veri Mühendisliği (ING)	3.	
4.	Siber Güvenlik Mühendisliği (ING)	4.	
5.		5.	
6.		6.	
7.		7.	
8.		8.	
9.		9.	
Toplam		4	1

Yüksek Lisans Programları			
Tezli Yüksek Lisans Programları		Tezsiz Yüksek Lisans Programları	
1.	Bilgisayar Mühendisliği	1.	Bilgi Teknolojileri
2.	Oyun ve İletişim Teknolojileri	2.	
3.		3.	
4.		4.	
5.		5.	
6.		6.	
7.		7.	
8.		8.	
9.		9.	
Toplam		2	1

Doktora Programları		
1.	Bilgisayar Mühendisliği	
2.		
3.		
4.		
5.		
6.		
7.		
8.		
9.		
Toplam		1

Birimi	Lisans Program Sayıları	Uluslararası Ortak Lisans Programı Sayıları
Bilgisayar ve Bilişim Fak.	3	1

### Öğrenci sayıları

Lisans Öğrenci Sayıları			
Bölüm Adı	E	K	Toplam
Bilgisayar Mühendisliği	68	7	75
Bilgisayar Mühendisliği (ING)	693	154	847
Yapay Zeka ve Veri Mühendisliği	191	35	226
Siber Güvenlik Mühendisliği	27	4	31
SUNY Bilişim Sistemleri Mühendisliği	77	26	103
SUNY Uluslararası Saraybosna Üniversitesi(IUS)	1	4	5
<b>Toplam</b>	<b>1057</b>	<b>230</b>	<b>1287</b>

Lisansüstü Öğrenci Sayıları				
Program adı	Yüksek Lisans Yapan Sayısı		Doktora Yapan Sayısı	Toplam
	Tezli	Tezsiz		
Bilgisayar Mühendisliği	50	-	118	168
Oyun ve İletişim Teknolojileri	77	-	-	77
Bilgi Teknolojileri	-	25	-	25
<b>Toplam</b>				<b>270</b>

Yabancı Dil Eğitimi Gören Hazırlık Sınıfı Öğrenci Sayıları			
Bölüm Adı	E	K	Toplam
Bilgisayar Mühendisliği (YL)	5	4	9
Oyun ve Etkileşim Teknolojileri (YL)	6	3	9
Bilgi Teknolojileri (Tezsiz YL)	3	3	6
<b>Toplam</b>			

### Öğrenci sayıları

2023-2024 Eğitim-Öğretim Yılı Öğrenci Sayıları							
Birim Adı	I. Öğretim			II. Öğretim			Genel Toplam
	E	K	Toplam	E	K	Toplam	
Fakülteler	16528	8891	25419				25419
Enstitüler	7265	4817	12082	298	195	493	12575
Konservatuar	397	218	615				615
Meslek Y.O.	24	3	27				27
<b>Toplam</b>	<b>24214</b>	<b>13929</b>	<b>38143</b>	<b>298</b>	<b>195</b>	<b>493</b>	<b>38636</b>

Yıllara Göre Öğrenci Sayıları					
Birim Adı	2020	2021	2022	2023	2024

<b>Fakülteler</b>	<b>24463</b>	<b>24988</b>	<b>24719</b>	<b>25322</b>	<b>25419</b>
<b>Enstitüler</b>	<b>11204</b>	<b>11311</b>	<b>11622</b>	<b>12345</b>	<b>12575</b>
<b>Konservatuar</b>	<b>914</b>	<b>936</b>	<b>751</b>	<b>620</b>	<b>615</b>
<b>Meslek Y.O.</b>	<b>0</b>	<b>0</b>	<b>0</b>	<b>2</b>	<b>27</b>
<b>Toplam</b>	<b>36581</b>	<b>37235</b>	<b>37092</b>	<b>38289</b>	<b>38636</b>

<b>2023-2024 Eğitim-Öğretim Yılı Öğrenci Sayıları/Birimlere Göre</b>			
<b>Birim/Bölüm Adı</b>	<b>E</b>	<b>K</b>	<b>Toplam</b>
Bilgisayar ve Bilişim Fak.	222	1029	1251
Denizcilik Fak.	112	927	1039
Elektrik-Elektronik Fak.	478	2604	3082
Fen-Edebiyat Fak.	860	979	1839
Gemi İnş. ve Deniz Bil Fak.	160	729	889
ITU Kuzey Kıbrıs	260	972	1232
İnşaat Fak.	1092	2132	3224
İşletme Fak.	919	1554	2473
Kimya-Metalurji Fak.	928	864	1792
Konservatuar	218	397	615
Maden Fak.	582	1242	1824
Makina Fak.	169	1280	1449
Mimarlık Fak.	2254	1003	3257
Tekstil Tekn. ve Tas. Fak.	417	229	646
Uçak ve Uzay Bilimleri Fak.	438	984	1422
<b>Genel Toplam</b>	<b>9109</b>	<b>16925</b>	<b>26034</b>

<b>Uluslar Arası Ortak Lisans Programları Öğrenci Sayıları</b>							
<b>Birimler</b>	<b>Türk Kız</b>	<b>Yabancı Kız</b>	<b>Toplam Kız</b>	<b>Türk Erkek</b>	<b>Yabancı Erkek</b>	<b>Toplam Erkek</b>	<b>Genel Toplam</b>
Denizcilik	5		5	34			39
Elektrik-Elektro.	11	2	13	68	3	71	84
İnşaat	21	4	25	104	13	117	142
İşletme	79	2	81	129	9	138	219
Kimya-Metalurji	24		24	22			46
Tekstil Tekn. Ve Tas.	158		158	44		44	202
Bilgisayar ve Bilişim	26		26	75	2	77	103
Gemi İnş. Ve Deniz Bilimleri	9	1	10	14		14	24
Makine Fakültesi	2		2	8		8	10
Mimarlık Fakültesi		1	1				1
<b>GENEL TOPLAM</b>	<b>335</b>	<b>10</b>	<b>345</b>	<b>498</b>	<b>27</b>	<b>525</b>	<b>870</b>

<b>Yabancı Dil Eğitimi Gören Hazırlık Sınıfı Öğrenci Sayıları</b>			
<b>Birim/Bölüm Adı</b>			
Bilgisayar ve Bilişim Fak.	34	150	184
Denizcilik Fak.	14	131	145
Elektrik-Elektronik Fak.	63	366	429



Fen-Edebiyat Fak.	101	111	212
Gemi İnş. ve Deniz Bil Fak.	25	100	125
ITU Kuzey Kıbrıs	54	199	253
İnşaat Fak.	159	345	504
İşletme Fak.	127	205	332
Kimya-Metalurji Fak.	102	109	211
Maden Fak.	89	193	282
Makina Fak.	22	165	187
Mimarlık Fak.	298	117	415
Tekstil Tekn. ve Tas. Fak.	89	44	133
Uçak ve Uzay Bilimleri Fak.	49	159	208
<b>Genel Toplam</b>	<b>1226</b>	<b>2394</b>	<b>3620</b>

Öğrenci Kontenjanları ve Doluluk Oranı				
Birimin Adı	ÖSS Kontenjanı	ÖSS sonucu Yerleşen	Boş Kalan	Doluluk Oranı
Fakülteler	3092	3006	86	97,22%
Konservatuar	181	62	119	34,25%
Meslek Yüksekokulu	27	27	0	100,00%
Tekstil Tekn. ve Tas. Fak.	112	112	0	100,00%
İTÜ KKTC	354	348	6	98,31%
<b>Toplam</b>	<b>3766</b>	<b>3555</b>	<b>211</b>	<b>94,40%</b>

Enstitülerdeki Öğr. Yüksek Lisans (Tezli/ Tezsiz) ve Doktora Programlarına Dağılımı				
Birimin Adı	Yüksek Lisans Yapan Sayısı		Doktora Yapan Sayısı	Toplam
	Tezli	Tezsiz		
Lisansüstü Eğitim Ens.	8309	530	3736	12575
Sosyal Biller Ens.				
Bilişim Enstitüsü				
Enerji Enstitüsü				
Avrasya Enstitüsü				
<b>Toplam</b>				

Yabancı Uyruklu Öğrencilerin Sayısı ve Birimleri			
	K	E	Toplam
Fakülteler	262	542	804
Enstitüler	229	414	643
Meslek Y.O.	0	0	0
Konservatuar	2	5	7
<b>Toplam</b>	<b>493</b>	<b>961</b>	<b>1454</b>

## II-AMAÇ ve HEDEFLER

Bu bölümde, birimin stratejik amaç ve hedeflerine, faaliyet yılı önceliklerine ve izlenen temel ilke ve politikalarına yer verilir.

## III-FAALİYETLERE İLİŞKİN BİLGİ VE DEĞERLENDİRMELER

### A. MALİ BİLGİLER

#### 1. Bütçe Uygulama Sonuçları

##### Bütçe Giderleri

2024 Yılı Ekonomik Bazda Ödenek ve Harcamalar (TL)					
Ekonomik Açıklama	Bö.	Y.S.Ö.	H.	H./Bö (%)	H./Y.S.Ö. (%)
01 Personel Giderleri	62.279.330,00	62.282.330,00	62.279.110,62	0,99	0,99
02 Sos. Güv.Kur.De.Pr.G.	6.582.000,00	6.582.000,00	6.484.079,82	0,98	0,98
03 Mal ve Hiz.Alım Gid.	181.900,00	181.900,00	167.002,68	0,91	0,91
05 Cari Transferler					
06 Sermaye Giderleri					
07 Sermaye Transferi					
TOPLAM					

B.Ö. Başlangıç Ödeneği/Y.S.Ö.Yıl Sonu Ödeneği/H. Harcama

##### Bütçe Gelirleri

2024 Yılı Bütçe Gelirleri			
Açıklama	Bütçe Teklifi	Gerçekleşme Toplamı	Gerçekleşme Oranı (%)
Teşebbüs ve Mülkiyet Gelirleri			
Alınan Bağış ve Yardımlar			
Diğer Gelirler			
Bütçe Gelirleri Toplamı			

#### 2- Temel Mali Tablolara İlişkin Açıklamalar

#### 3- Mali Denetim Sonuçları

##### Araştırma Projeleri

2024 yılı Bilimsel Araştırma Projelerinin dağılımı aşağıdaki tabloda gösterilmektedir.

Destekleyen Kurum	Önceki Yıdan Devreden Proje	Yıl İçinde Eklenen Proje	Toplam	Yıl İçinde Tamamlanan Proje	Toplam Ödenek
1773TTO	9	16	25	13	₺ 61.233.582,00
AB	2	1	3	0	₺ 16.507.446,00
BAP	20	16	36	20	₺ 6.790.781,00
TTO	7	0	7	4	₺ 6.598.564,00
TUSEB	1	0	1	0	₺ 851.300,00
TÜBİTAK	13	2	15	2	₺ 17.158.167,00
<b>TOPLAM</b>	<b>52</b>	<b>35</b>	<b>87</b>	<b>39</b>	<b>₺ 108.742.840,00</b>

#### IV- ÖNERİ VE TEDBİRLER

Bu başlık altında, faaliyet yılı sonuçlarından, genel ekonomik koşullar ve beklentilerden hareketle, birimin yapmayı planladığı değişiklik önerilerine, karşılaşılabileceği risklere ve bunlara karşı alınması gereken tedbirlere ilişkin genel değerlendirmelere yer verilir.

Fakültemiz Nisan 2024 tarihinde taşındığı yeni binasında ilk kez tüm derslerini kendi binasında verme imkanına ulaşmış ve öğrenciler, akademisyenler ve idari personel ile tek binada bir arada zaman geçirmeye başlamış olmasına rağmen, binanın natamam teslimi sebebiyle çok sayıda zorlukla karşı karşıyadır. Binada ısıtma – soğutma sistemleri ve asansörler sürekli arızalanmakta, elektrik kesintileri yaşanmakta, binanın en üst katından akademisyen ofislerine ve koridorlara su akmakta ve bu teknik aksaklıklar konforu oldukça düşürmektedir. Bunların yanı sıra, dersliklerin bulunduğu kata özel bir giriş kapısı bulunmaması, öğrenci giriş çıkışını sağlamak adına yangın çıkışlarının sürekli açık olması ve bu nedenle güvenlik ve ısıtma problemleri yaşanması da fakültemiz için yüksek bir risk oluşturmaktadır. Fakülte binasını verimli kullanabilmek adına bu sıkıntıları sürekli olarak üst makamlara iletmeye devam etmekteyiz, ancak oldukça yavaş geri dönüş alıyoruz ve büyük çoğunluğuna dair muhatap olan müteahhit firma ile iletişim kuramıyoruz. Önümüzdeki dönemler için beklenti, binanın fakülte için kullanışlı ve fonksiyonel bir hale gelmesinin sağlanmasıdır.

Fakültemizin tam kabul sürecinde, İBB İtfaiye Daire Başkanlığı Merkez İtfaiye Şube Müdürlüğü ve İTÜ İş Sağlığı ve Güvenliği Birimi Koordinatörlüğü ile görüşülmüş ve binanın risk ve tehlike arz eden durumlarının tespiti istenmiştir. Bu kurumlar tarafından hazırlanan rapor ile acil çıkış merdivenlerinin ve kapılarının boyutları konusunda düzenlemeler gerektiği bildirilmiştir. Ayrıca yangın tahliye planlarına ihtiyaç olduğu bilgisi de tarafımıza iletilmiştir. Bunlara istinaden Afet ve Acil Durum Yönetimi Koordinatörlüğü ile görüşmelerimiz başlamıştır. Ocak ayında risk analizi ve diğer gerekli dokümanların hazırlığı yeni binaya uygun olarak yapılacaktır.

Fakültemizin yeni binasının aynı zamanda Türkiye Uzay Ajansı (TUA) tarafından kullanılacak olması, ancak TUA tarafından bugüne kadar hiçbir faaliyetin hayata geçmemesi, binanın 1/3 oranındaki bir

hacminin işlevsiz ve inşaat halinde kalmasına sebep olmaktadır. Bu alanın idaresi noktasında da önümüzdeki dönemde faaliyetlerin nihai halini alması binanın daha etkin kullanımına imkân sunacaktır. Öte yandan binanın 2/3 alanının Fakültede olması, bu alan içinde SKS tarafından yönetilmekte olan bir Konferans Salonunun varlığı, hem mekân problemlerinin yakın gelecekte yaşanmasına sebep olacak, hem de güvenlik zafiyetleri oluşturacaktır. Bu açılardan binanın kullanımında Rektörlük, SKS Müdürlüğü ve TUA eşgüdümünün daha etkin hale gelmesi gerekmektedir.

Öte yandan Fakültemizin gücünü arttırmak adına mezunlarımızla olan ilişkilerin artırılmasına büyük önem vermekteyiz. Bu sebeple Mezun İlişkileri Komisyonumuz daha aktif çalışmaya ve mezun etkileşiminin verimli hale getirilmesine çalışılmaktadır. Önümüzdeki dönemlerde mezunlarımızı Fakültemizde daha sık görmeyi ve onlarla etkileşimi azami seviyeye çıkartmayı amaçlamaktayız.

Fakültemizin tanıtımının daha etkin yapılabilmesi adına Tanıtım Komisyonumuz aktifleştirilmiştir. Bu bağlamda sosyal medya ve web üzerinden ilerleyen zamanlarda daha etkin bir tanıtım stratejisinin yürütülmesi amaçlanmaktadır.

Ar-Ge ve Proje Koordinasyonunu arttırmak amacıyla önceden tek bir koordinatör tarafından yürütülen süreç, koordinatörün önderliğinde dört kişilik bir koordinasyon kuruluna devredilmiştir. Bu sayede bir yandan araştırma faaliyetlerinin artırılması, öte yandan sektörel iş birliklerinin genele yayılması amaçlanmaktadır.

Yapılan anket ve görüşmeler sonucunda Fakültemizin değerini belirleyen en önemli faktörlerden birisi olan öğrencilerin genel aidiyet ve memnuniyet konusunda endişelerinin bulunduğu gözlenmektedir. Bu endişelerin büyük çoğunluğu fakülte binasındaki çalışma ortamlarının eksikliği, kampüsteki kantin ve diğer yiyecek içecek merkezlerine uzaklığına rağmen bir kantinin olmaması, sınıfların soğuk olması gibi maddeleri içerir. Önümüzdeki dönemlerde beklentimiz bu hususların her birinin tek tek ele alınması ve binamızın üniversitenin en yüksek derece ile kabul edilmiş öğrencilerini mutlu edecek konfora oluşturmaktır.

## Harcama Yetkilisinin İç Kontrol Güvence Beyanı

### İÇ KONTROL GÜVENCE BEYANI[1]

Harcama yetkilisi olarak görev ve yetkilerim çerçevesinde;  
Harcama birimimizce gerçekleştirilen iş ve işlemlerin idarenin amaç ve hedeflerine, iyi malî yönetim ilkelerine, kontrol düzenlemelerine ve mevzuata uygun bir şekilde gerçekleştirildiğini, birimimize bütçe ile tahsis edilmiş kaynakların planlanmış amaçlar doğrultusunda etkili, ekonomik ve verimli bir şekilde kullanıldığını, birimimizde iç kontrol sisteminin yeterli ve makul güvenceyi sağladığını bildiririm.  
Bu güvence, harcama yetkilisi olarak sahip olduğum bilgi ve değerlendirmeler, yönetim bilgi sistemleri, iç kontrol sistemi değerlendirme raporları, izleme ve değerlendirme raporları ile denetim raporlarına dayanmaktadır.[2]  
Bu raporda yer alan bilgilerin güvenilir, tam ve doğru olduğunu beyan ederim.[3]  
(Yer-Tarih)

İmza  
Ad-Soyad  
Unvan

*Halim Zaim*

- [1] Harcama yetkilileri tarafından imzalanan iç kontrol güvence beyanı birim faaliyet raporlarına eklenir.  
[2] Yıl içerisinde harcama yetkilisi değişmişse "benden önceki harcama yetkilisi/yetkililerinden almış olduğum bilgiler" ibaresi de eklenir.  
[3] Harcama yetkilisinin herhangi bir çekincesi varsa bunlar liste olarak bu beyana eklenir ve beyanın bu çekincelerle birlikte dikkate alınması gerektiği belirtilir.